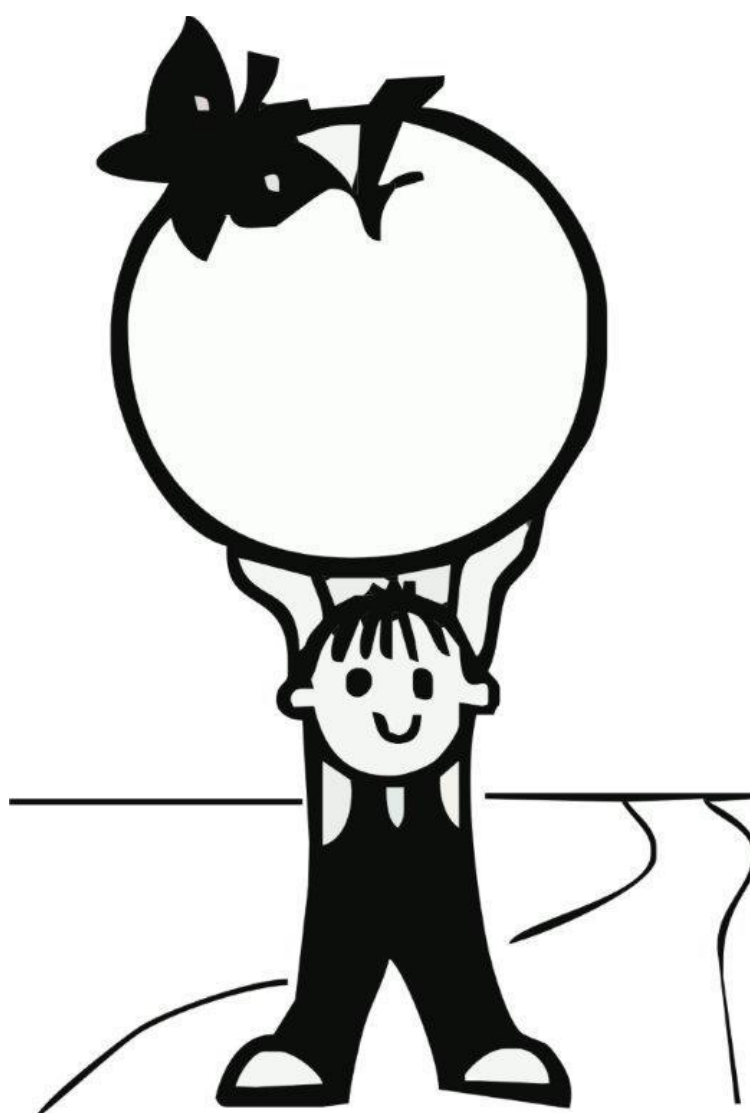


**Základní škola Otokara Březiny, Jihlava**  
Demlova 34, 586 01 Jihlava

# **Preventivní program školy**

## **(Minimální preventivní program)**

**2018/2019**



*„Žák není nádoba, kterou je potřeba naplnit, ale pochodeň, kterou je potřeba zažehnout.“*

Sokrates

## Obsah

- 1) Úvod
- 2) Cíle
- 3) Analýza současného stavu
- 4) Cílové skupiny
- 5) Metody a formy řešení aktivit
- 6) Poradenský tým, třídní učitel
- 7) Primární prevence v rámci jednotlivých předmětů
- 8) Vzdělávání ŠMP
- 9) Měření efektivity programu

## Přílohy

- 1) Přehled spolupracujících institucí
- 2) Volnočasové aktivity pro školní rok 2018/2019
- 3) Statistická data za školní rok 2017/2018
- 4) Utváření klimatu školních tříd
- 5) Problematika záškoláctví
- 6) Postup při řešení šikany
- 7) Postup v případě zneužívání alkoholu, tabákových výrobků a omamných a psychotropních látek žáky, postup při nálezů těchto látek ve škole (dle metodického pokynu MŠMT)
- 8) První pomoc při otravě návykovými látkami a alkoholem

# 1) Úvod

V naší škole podporujeme bezpečné a pohodové prostředí, rozvíjíme dobré vztahy mezi žáky i učiteli, učíme žáky hledat a zpracovávat informace, zaujímat k nim své postoje. Spolupracujeme s rodiči a širokou veřejností.

Jsme zapojeni v národní síti Zdravých škol. Rodičovská veřejnost ve městě zná naši profilaci a i díky ní získáváme nové žáky.

## 2) Cíle

### Dlouhodobé cíle

- posilování zodpovědnosti žáků za jejich rozhodnutí
- spolupráce mezi třídními učiteli, školním psychologem, výchovnými poradkyněmi a metodiky prevence ohledně vzniku a udržení zdravého klimatu v jednotlivých třídách i v rámci celé školy
- zvyšování informovanosti učitelů a žáků v dané problematice (sledování nabídky odborných školení, odborná literatura v informačním centru školy)
- zapojení učitelů do realizace MPP
- podpora zdravého životního stylu
- podpora vytváření pozitivního hodnotového žebříčku
- vytváření otevřeného partnerství s rodiči a veřejností

### Střednědobé cíle

- diagnostika třídních kolektivů na 1. i 2. stupni
- spolupráce s institucemi (PPP, Dětský domov se školou Jihlava, sociální odbor, policie, městská policie...)
- nácvik sociálních dovedností (sebepoznání, vzájemné poznání, uvědomování si vlastních pocitů, schopnost empatie, řešení konfliktů)

### Krátkodobé cíle

- řešení problémů ve třídách
- nabídka mnoha pravidelných zájmových školních i mimoškolních aktivit pro žáky

## 3) Analýza současného stavu

Mezi nejčastěji řešené problémy patří vztahy mezi žáky a vztah žáků k majetku druhých i školy.

Věnujeme náležitou pozornost absenci žáků, případné neomluvené hodiny řešíme ihned s rodiči, čímž chceme předejít záškoláctví.

Jsme si dobře vědomi toho, že školní úspěšnost našich žáků závisí také na tom, aby se ve škole všichni cítili dobře, proto dbáme na tvorbu pozitivního třídního klimatu. Vztahy mezi žáky pozitivně formujeme během třídnických hodin, výjezdů i hodin výchov, zejména výchovy ke zdraví.

Podporujeme žáky ve využívání moderních informačních technologií, uvědomujeme si však rostoucí riziko kyberšikany, zneužívání osobních údajů a dalších nebezpečí souvisejících s internetem.

V dnešní době je problémem vysoká rozvodovost. I naši školu proto navštěvují žáci z nefunkčních rodin, snažíme se je podpořit, protože jsme si vědomi toho, že právě tito žáci jsou nejohroženější skupinou.

Už v prvních třídách se snažíme navázat co nejužší spolupráci s rodiči žáků, abychom mohli rizikové chování řešit již v zárodku.

## 4) Cílové skupiny

- všichni žáci – preventivní působení v rámci výchovně vzdělávacího programu školy
- problémoví žáci, kolektivy – speciálně zaměřené programy
- pedagogičtí pracovníci – další vzdělávání, aplikace vhodných metod
- rodiče – spolupráce při řešení problémů, nabídka volitelných předmětů a zájmové činnosti
- jiné instituce – (PPP, OSPOD, PČR) – spolupráce při řešení problémů, vzájemné poskytování informací

## 5) Metody a formy řešení aktivit

- Projekty:
  - **Veletrh zdraví**
  - **Poznávání a pravidla spolupráce**
  - **Nezávislí**
  - **Povolání**
  - **Tělorob**
  - **Spolupráce 1. a 9. ročníků**
  - **Evropský den jazyků**
- Dotazníky
- Ankety
- Lyžařský výcvikový kurz
- Soutěže
- Práce s třídními kolektivy
- Spolupráce s třídními učiteli (informovanost na webu, nástěnce i na poradách)
- Spolupráce se školním psychologem
- Spolupráce se speciálním pedagogem
- Spolupráce s rodiči (konzultace, informace na webových stránkách školy)
- Kontakt s PPP a dalšími institucemi
- Systematizace volnočasových aktivit
- Vkládání informací o dané problematice na webové stránky školy
- Systematizace, doplňování odborné literatury a časopisů

Aktivity pro I. stupeň:

- Zimní škola v přírodě – 2. ročník (leden 2019)
- Lexikon kouzel podzimu – 2. ročník, zaměřený na pozorování změn v přírodě
- Jsem školák – 1. ročník, ve spolupráci se žáky 9. ročníku, poznávání školní práce, školního prostředí, zařazování žáka do školního kolektivu
- Jihlava – moje město – 3. ročník, vícedenní projekt zaměřený na poznávání historie i současnosti života v Jihlavě
- Prevence dětských úrazů – 3. ročník
- Dopravní výchova – 4. ročník, celoroční projekt
- Co již víme o svém těle – 5. ročník, přírodovědný projekt zaměřený na zdravý životní styl, opakování znalostí o lidském těle
- Praha a my – 5. ročník, měsíční vlastivědný projekt, propojení několika vyučovacích předmětů, projekt je doplněn výletem do Prahy
- Rybník – 4. ročník, týdenní přírodovědný projekt

- LVK pro žáky 5. ročníku (leden 2019)
- Karneval - 1. a 2. ročník
- Exkurze u hasičského záchranného sboru Kraje Vysočina
- Besedy s městskou policií (1. ročník – Správná volání + prevence úrazů, Cesta do školy + kontakt s cizím člověkem + doprava, 2. ročník – Bezpečné chování doma, Malý detektiv, 3. ročník – Základy slušného chování – Neposlušní výletníci, Výlet, 4. ročník – Mezilidské vztahy (šikana), Správné používání mobilního telefonu a internetu, 5. ročník – Alkohol + cigarety (gamblerství))
- Zdravé zoubky - 1. ročník
- Řemesla - 4. a 5. ročník, exkurze do řemeslných firem

#### Aktivity pro II. stupeň:

- Poznávání a pravidla spolupráce - dvoudenní projekt konající se mimo budovu školy, je určený žákům 6. tříd, vedou jej třídní učitelé jednotlivých tříd, cíl: posilování pozitivního klimatu ve třídě, utužování vztahů mezi žáky, bližší seznámení s novým třídním učitelem, lepší adaptace na změny související s přechodem žáků na 2. stupeň ZŠ, doba realizace: září 2018 (Mladé Bříště)
- Nezávislí - dvoudenní projekt, účastní se ho žáci 7. tříd s třídními učiteli a metodikem prevence, náplň je směřována k prevenci sociálně patologických jevů - závislostí, s nimiž se mohou žáci setkat (kromě drog, alkoholu, gamblerství), doba realizace: září 2018 (Kalich)
- Povolání - dvoudenní projekt, je určený žákům 8. tříd, vede jej výchovný poradce za účasti třídních učitelů, náplň projektu se týká volby povolání (případně střední školy) a sebehodnocení, doba realizace: září 2018 (Řásná)
- Přívýděj - projekt určený žákům 6. ročníku, koná se 4x za školní rok, tříhodinové blokové vyučování, žáci si sami zvolí pro daný blok téma jednoho ze tří předmětů (přírodopis, výtvarná výchova, dějepis)
- Tělorob - projekt konající se 4x za školní rok, cílovou skupinou jsou žáci 7. tříd, princip fungování je stejný jako u Přívýděje, zahrnuje předměty tělesná výchova, výchova k občanství a výchova ke zdraví
- Mafyáček - projekt pro žáky 8. tříd, 5x ročně, předměty matematika, fyzika, český jazyk, princip stejný jako u předchozích dvou projektů
- LVK - 7. ročník (leden 2019)
- Svět práce - exkurze do podniků v regionu, spolupráce se SŠ, aktivity související s volbou povolání - 6. - 8. ročník (březen 2019)
- Beseda s městskou policií - 6. ročník - Kyberšikana, 7. ročník - Právní vědomí, 8. ročník - Multikulturalita (spolupráce s Centrem pro integraci cizinců), 9. ročník - Jednání s policií
- Beseda s Policií ČR - Internet - 6. ročník (březen 2019)
- Spolupráce se zahraničními školami (Nizozemsko)
- Studijní výjezd do Anglie - 8. a 9. ročník (červen 2019)
- Kurz první pomoci (8. ročník)
- Exkurze do Terezína - 9. ročník (březen 2019)

#### Aktivity pro I. i II. stupeň:

- Veletrh zdraví - projektový den věnovaný podpoře zdravého životního stylu, žáci si vyberou 2-3 aktivity, jimž se během dne věnují, tyto činnosti vedou jak naši učitelé, tak hosté z jiných škol či institucí (listopad 2018)
- Týden environmentální výchovy - ekologická výchova začleněná do jednotlivých předmětů (duben - květen 2019)
- Spolupráce 1. a 9. ročníku - deváťáci jsou oporou prvňáčkům nejprve při orientaci ve škole, poté pomáhají s organizací Mikuláše, účastní se společně výletů a dalších akcí pořádaných školou
- Evropský den jazyků - jednodenní akce, prezentace významných světových jazyků formou dílen, které si žáci sami vyberou (září 2018)
- Sportovní dny - dle počasí

# 6) Poradenský tým, třídní učitel

## A) Poradenský tým

Poradenský tým školy tvoří vedení školy, výchovné poradkyně, metodici prevence, školní psycholog a speciální pedagog. Nabízí pomoc při řešení výchovných a vzdělávacích problémů, provádí konzultace týkající se strategie a plánování ve škole, jedná každé úterý od 13:30 v ředitelně školy.

### Kontakty:

[www.zsobreziny.cz](http://www.zsobreziny.cz) [vrba@zsobreziny.cz](mailto:vrba@zsobreziny.cz)

**Mgr. Hana Krepcíková** – výchovný poradce pro 2. stupeň

- konzultační hodiny: po domluvě (kabinet výchovného poradce ve 2. patře)
- telefon 565 598 159, [krepcikova.hana@zsobreziny.cz](mailto:krepcikova.hana@zsobreziny.cz)

**Mgr. Hana Bártů** – výchovný poradce pro 1. stupeň

- konzultační hodiny: po domluvě (kabinet výchovného poradce v 1. patře)
- telefon 565 598 161, [wieczorekova.lenka@zsobreziny.cz](mailto:wieczorekova.lenka@zsobreziny.cz)

**Mgr. Hana Hažmuková** – školní metodik prevence

- konzultační hodiny: po domluvě (kabinet ČJ - VO)
- telefon 565 598 156, [hazmukova.hana@zsobreziny.cz](mailto:hazmukova.hana@zsobreziny.cz)

**Mgr. Jan Findejs** – školní metodik prevence pro oblast ICT

- konzultační hodiny: po domluvě (kabinet TV u tělocvičny)
- telefon 565 598 164, [findejs.jan@zsobreziny.cz](mailto:findejs.jan@zsobreziny.cz)

**Mgr. Nikola Cahová** – školní psycholog

- konzultační hodiny: pondělí, středa a čtvrtek: 7:00 – 15:00, úterý: 7:00 – 13:00, schůzky po předchozí domluvě (kabinet výchovného poradce v 1. patře)
- telefon: 565 598 161, [psycholog@zsobreziny.cz](mailto:psycholog@zsobreziny.cz)

**Mgr. et Mgr. Dana Juránková** – speciální pedagog

- konzultační hodiny: po domluvě (kabinet Z)
- telefon: 565 598 157, [jurankkova.dana@zsobreziny.cz](mailto:jurankkova.dana@zsobreziny.cz)

### Kompetence výchovného poradce:

#### 1. Oblast výchovy

- podpora žákům s výchovnými problémy, rozbor příčin, doporučení vhodného působení, projednání s rodiči, zajištění spolupráce rodičů a školy
- pomoc žákům s osobními problémy (sebezpoznaní, vzájemná úcta, vztahy mezi vrstevníky, vztahy k dospělým, rozhodování, řešení problémů, zaujímání postojů)
- spolupráce s třídními učiteli při přípravě třídnických hodin
- spolupráce s odborem sociálních věcí a PPP SPC v Jihlavě
- setkání s novými učiteli, koordinace jejich třídnické činnosti
- účast na jednání výchovných komisí
- účast v hodinách, pomoc při řešení konkrétních problémů
- spolupráce na projektech školy

## **2. Oblast vzdělávání**

- evidence žáků s výukovými obtížemi
- péče o žáky s výukovými obtížemi, upřesnění forem práce s nimi, časový harmonogram řešení situace, rozbor situace se žákem, spolupráce s třídním učitelem, příslušným vyučujícím, rodiči a PPP SPC Jihlava
- zpracování individuálních vzdělávacích plánů a dohod o spolupráci mezi rodiči a školou
- doporučení k odborným vyšetřením
- příprava zápisu do 1. ročníku
- spolupráce s třídními učiteli
- pomoc při zajištění spolupráce s rodiči

## **4. Profesní orientace žáků**

- konzultace s rodiči a žáky
- aktuální informace žákům 9. ročníku
- informace o volbě povolání pro rodiče
- zajištění spolupráce s pobočkou úřadu práce
- spolupráce s některými podniky a středními školami v Jihlavě
- koordinace aktivit k profesní orientaci žáků

## **5. Poradenská služba**

- konzultace pro rodiče, žáky: dle dohody
- konzultace pro učitele: dle dohody, jednání výchovné komise

## **Kompetence školního metodika prevence:**

- koordinace projektů souvisejících s rizikovým chováním
- shromažďování odborné literatury
- zvyšování informovanosti učitelů a žáků v problematice rizikového chování
- diagnostika třídních kolektivů
- spolupráce s třídními učiteli, výchovnými poradkyněmi a školním psychologem ohledně utváření a udržení zdravého klimatu v jednotlivých třídách i v rámci celé školy
- účast na výchovných komisích
- sestavování Minimálního preventivního programu a dohled nad jeho plněním
- spolupráce s oblastním metodikem prevence
- řešení problémů ve vybraných třídách
- spolupráce s třídními učiteli při přípravě třídnických hodin
- evidence školení pedagogů týkajících se rizikového chování
- vedení projektu Nezávislí
- metodické vedení výchovy ke zdraví v 6. – 8. ročníku
- spolupráce na projektech školy

## **Kompetence školního metodika prevence pro oblast IT:**

- účast na výchovných komisích
- informování pedagogů v oblasti bezpečného internetu
- shromažďování informací z dané oblasti
- spolupráce při řešení problémů souvisejících s danou problematikou
- spolupráce na výjezdu Nezávislí

## **Kompetence školního psychologa**

- spolupráce s učiteli při vyhledávání žáků se speciálními potřebami a žáků mimořádně nadaných
- poskytování krizové intervence žákovi, který se ocitne v psychicky náročné situaci
- poskytování jednorázového, krátkodobého nebo dlouhodobého poradenství žákovi nebo jeho zákonným zástupcům a osobám, jež se podílejí na výchově
- individuální konzultace
- skupinová práce s třídními kolektivy a pedagogy za účelem posílení pozitivní atmosféry ve třídě
- diagnostická činnost
- kariérní poradenství
- spolupráce a spoluúčast na preventivních programech školy
- spolupráce s vedením školy, s výchovným poradcem, školním metodikem prevence, speciálním pedagogem, s třídními učiteli a dalšími pedagogy školy
- spolupráce při zápisu do prvních tříd
- preventivní aktivity – 6. ročník – v rámci výjezdu Poznávání a pravidla spolupráce, 7. ročník – efektivní učení, 8. ročník – volba povolání (předpoklady), 9. ročník – relaxace
- účast na výchovných komisích, poradách učitelů

## **Kompetence speciálního pedagoga:**

- speciálně pedagogická diagnostika
- podpora žáků se speciálně vzdělávacími potřebami
- podpora žáků se stanovenými podpůrnými opatřeními
- podpora žáků z cizojazyčného prostředí
- podpora žáků s logopedickými obtížemi
- spolupráce s vedením školy, s výchovným poradcem, školním metodikem prevence, školním psychologem, s třídními učiteli a dalšími pedagogy školy
- účast na výchovných komisích, poradách učitelů

## **B) Třídní učitel**

### **Kompetence třídního učitele:**

- důsledná kontrola docházky žáků (oznámení nepřítomnosti zákonným zástupcem žáka do 72 hodin)
- připomenutí školního řádu, pravidel, zopakování pravidel slušného chování před každou akcí pořádanou ve škole i mimo ni
- komunikace se žáky na aktuální témata, utváření vztahů mezi spolužáky – třídnické hodiny
- diskuze o volném čase, využití nabídky volitelných a nepovinných předmětů, sekcí školní družiny a klubu, upozornění na možnosti ostatních zařízení pro děti (DDM, ZUŠ, DK, ...)
- vypracování přehledu o zájmové a mimoškolní činnosti žáků, nadaných dětech
- odhalování problémových dětí
- spolupráce s výchovnou poradkyní, školním psychologem, speciálním pedagogem a metodikou prevence
- spolupráce s rodiči: osobní rozhovory (dle potřeby), třídní schůzky (září, červen), informační odpoledne (listopad, leden, duben)



## 7) Primární prevence v rámci jednotlivých předmětů

Preventivní program je obsažen v rámci výuky zejména v předmětech výchova ke zdraví, výchova k občanství, tělesná výchova, výtvarná výchova, chemie i v přírodopisu a dále i v jednotlivých projektech (Tělorob, Poznávání a pravidla spolupráce, Nezávislí, Spolupráce 1. a 9. ročníků...). Na I. stupni prolíná prevence celou výukou (především v prvouce, přírodovědě, vlastivědě a čtení).

Prevence rizikového chování zahrnuje otázky kouření, extremismu politického i náboženského, násilí, týrání a zneužívání, vandalismu, rasismu, xenofobie, záškoláctví, nebezpečí užívání léků a dalších návykových látek (drogy, alkohol), hazardních her, gamblerství, šikany, záškoláctví, kyberšikany, problematiku sociálních sítí, internetu apod.

Dále se zabýváme mezilidskými vztahy a výchovou k občanství: člověk a jeho začleňování do společnosti, výchova k demokracii – respektování názoru jiných, vlastní stanovisko, vyjadřování názorů, zdravotní rizika, občanství, lidská práva a povinnosti.

## 8) Vzdělávání ŠMP

Mgr. Hana Hažmuková

- „Pedagogicko-psychologické poradenství pro učitele – školní metodik prevence“ (Katedra pedagogické a školní psychologie Univerzity Karlovy) – dokončeno září 2010
- přehled vzdělávání je součástí výroční zprávy školy

Mgr. Jan Findejs

- přehled vzdělávání je součástí výroční zprávy školy

## 9) Měření efektivity programu

Efektivitu projektů hodnotíme anketami, dotazníky v jednotlivých třídách, případně diagnostikou třídních kolektivů. Dlouhodobě sledujeme vývoj prospěchu žáků, zejména pak počet neomluvených hodin a udělených kázeňských opatření – viz příloha č. 3.

### Doporučení pro školní rok 2018/2019

- Zaměřit se na důsledné dodržování školních pravidel
- Důsledně sledovat a ihned řešit absenci žáků
- Zaměřit se na posilování pozitivních vztahů ve třídě
- Důsledně trvat na dodržování školní Netikety
- Vést žáky k zodpovědnému chování vůči majetku druhých

**Vypracovala: Mgr. Hana Hažmuková, školní metodik prevence**

**Schválil: Mgr. Pavel Říha, ředitel školy**

Příloha č. 1

## **Přehled spolupracujících institucí**

***Policie ČR***, Jihlava, 604 843 541

***Městská policie***, Křížíkova 10, Jihlava, 567 167 502, 608 910 811

***Krajský úřad Jihlava***, Tolstého 15, Jihlava, horky.p@kr-vysocina.cz,  
564 602 941 - p. P. Horký

***Magistrát města Jihlavy***, 567 167 208

***Pedagogicko-psychologická poradna***, Legionářů 6, Jihlava, 567 572 416 - pí I. Vrbková

***Zdravotní ústav se sídlem v Jihlavě***, Vrchlického 57, Jihlava, 567 574 701 –  
sekretariát

***Centrum primární prevence Vrakbar***, U Pivovaru, Jihlava, 567 304 802, 734 435 283

***Centrum U Větrníku***, U Větrníku 17, Jihlava, 567 310 987

***Psychocentrum***, Pod Příkopem 4, Jihlava, 567 308 855

***Středisko výchovné péče***, Pod Rozhlednou 3447/8, Jihlava, 778 409 218

***Krizové centrum*** - Štefanikovo náměstí 1972/2, Jihlava, 732 126 905

***Centrum pro rodinu*** - Chlumova 3, Jihlava, 739 247 357

**Seznam dalších institucí, které mohou pomoci při řešení krizových situací, viz**  
**[www.zsobreziny.cz](http://www.zsobreziny.cz).**

**Nabídka zájmových kroužků pro školní rok 2018/2019**

Kroužek	Vyučující	Ročník	Termín ( <i>orientační</i> )
<input type="checkbox"/> Cvičení z českého jazyka - příprava k přij. zkouškám	<i>Hažmuková Vachovcová</i>	9. A 9. B	Út 7:10 – 8:00 9. A Út 7:10 – 8:00 9. B
<input type="checkbox"/> Cvičení z matematiky - příprava k přij. zkouškám	<i>Kubišová Obrdlíková</i>	9. A 9. B	Čt 7:10 – 8:00 9. A Čt 7:10 – 8:00 9. B
<input type="checkbox"/> Florbal	<i>Kucza</i>	6. – 7.	Čt 7:10 – 8:00 Těl
<input type="checkbox"/> Florbal	<i>Kucza</i>	6. – 9.	Út 7:10 – 8:00 Těl
<input type="checkbox"/> Hrátky s korálky	<i>Pišová</i>	4. – 9.	Čt 14:15 – 15:05
<input type="checkbox"/> Psaní všemi deseti	<i>Černá</i>	5. – 9.	Čt 7:10 – 8:00 PU2
<input type="checkbox"/> Robotika	<i>Obrdlík</i>	4. – 9.	Po 14:30 – 15:20 Př
<input type="checkbox"/> Řezbářský kroužek	<i>Schlögl</i>	5. – 9.	Po 14:20 – 16:00 Tp
<input type="checkbox"/> Stavíme s Merkurem	<i>Hotař</i>	4. – 9.	Út 14:15 – 15:30 Tp
<b><i>Neplacené kroužky</i></b>			
<input type="checkbox"/> Aj Movers – příprava na zkoušky	<i>vyučující Aj</i>	celý 5. ročník	Út 7:10 – 8:00
<input type="checkbox"/> Příprava na matematické soutěže	<i>Obrdlíková</i>	8.	St 7:10 – 8:00 Pkč
<input type="checkbox"/> Příprava na matematické soutěže	<i>Černá</i>	6. – 7.	St 7:10 – 8:00 7. A
<input type="checkbox"/> Příprava na matematické soutěže	<i>Kubišová</i>	9.	Po 7:10 – 8:00 F- Ch
<input type="checkbox"/> Příprava na matematické soutěže	<i>Matochová</i>	4. – 5.	Čt 13:00 – 13:45
<input type="checkbox"/> Příprava na fyzikální soutěže	<i>Obrdlíková</i>	8. – 9.	dle dohody
<input type="checkbox"/> Příprava na chemické soutěže	<i>Nekvinda</i>	9.	dle dohody
<input type="checkbox"/> Kroužek německého jazyka (BIG)	<i>Kalná</i>	4. – 5.	Po 14:45 – 15:30
<input type="checkbox"/> Badatelský kroužek	<i>Waldhauserová</i>	6. – 9.	Út 14:20 – 15:50

## Nabídka školní družiny a školního klubu pro školní rok 2018/2019

	ranní činnosti	zájmové kroužky 13:40 – 14:30	zájmové kroužky 14:40 – 15:30 (pokud není uvedeno jinak)
<b>PONDĚLÍ</b>	<input type="checkbox"/> <b>Informatika</b> 7:00 – 8:00 (4.-5.r. – Šlechtická)  <input type="checkbox"/> <b>Šachy</b> 7:00 – 8:00 (1.-2.r. – Charvátová)	<input type="checkbox"/> <b>Flétna</b> 12:05 – 12:55 (1.r. – M. Pišová)	<input type="checkbox"/> <b>Šikovné ruce</b> – do 16:10 (1.-3.r. – Šlechtická) <input type="checkbox"/> <b>Ping Pong</b> – do 16:15 (2.-5.r. – Daňková) <input type="checkbox"/> <b>Vaření</b> – do 16:00 (1.-5.r. – Benešová) <input type="checkbox"/> <b>Divadelní kroužek</b> – do 17:00 (3.-7.r. – Kopáčková)
<b>STŘEDA ÚTERÝ</b>	<input type="checkbox"/> <b>Informatika</b> 7:00 – 8:00 (2.-3.r. – Šlechtická)	<input type="checkbox"/> <b>Deskové hry</b> 13:40 – 15:20 (2.-6.r. – Matochová)	<input type="checkbox"/> <b>Badminton</b> – do 15:30 (3.-5.r. – Bošnjaková) <input type="checkbox"/> <b>Šachy</b> – do 16:10 (1. a 2. tř. do 15:30) (1.-9.r. – Charvátová) <input type="checkbox"/> <b>Informatika</b> – do 15:45 (2.-3.r. – Šlechtická) <input type="checkbox"/> <b>Výtvarný kroužek</b> – do 16:00 (2.-9.r. – Šindlerová) <input type="checkbox"/> <b>Pastelka</b> – do 16:00 (1.-4.r. – Kožená)
<b>STŘEDA ÚTERÝ</b>	<input type="checkbox"/> <b>Keramika</b> 7:00 – 8:00 (1.-3.r. – Benešová, Bošnjaková)  <input type="checkbox"/> <b>Zumba pro děti</b> 7:00 – 8:00 (1.-3.r. – Daňková)	<input type="checkbox"/> <b>Minivolejbal</b> 13:50 – 14:40 (1.-5.r. – Findejs) <b>od prosince!!!</b>	<input type="checkbox"/> <b>Pohybové hry</b> – do 17:00 (3.-6.r. – Šindlerová, Bošnjaková) <input type="checkbox"/> <b>Šachy</b> – do 16:00 (1. a 2. tř. do 15:30) (1.-9.r. – Charvátová) <input type="checkbox"/> <b>Vaření</b> – do 16:00 (1.-5.r. – Kožená) <input type="checkbox"/> <b>Informatika</b> – do 15:45 (1.r. – Šlechtická)
<b>ČTVRTEK</b>	<input type="checkbox"/> <b>Talentové plavání</b> 7:00 – 7:50 (1.-3.r. – A. Pišová, Charvátová)	<input type="checkbox"/> <b>Florbal</b> 13:50 – 14:40 (3.-5.r. – Kucza)	<b>Šachy</b> – do 16:00 (1. a 2. tř. do 15:30) (1.-9.r. – Charvátová) <b>Keramika</b> – do 16:15 (1.-4.r. – Benešová, Šlechtická) <b>Čtenářské dílny</b> – do 16:10 (3.-4.r. – Bošnjaková) <b>Děti na startu</b> – do 16:10 (1.-2.r. – Matochová)
<b>PÁTEK</b>	<input type="checkbox"/> <b>Talentové plavání</b> 7:00 – 7:50 (4.-9.r. – Kružík, Charvátová)		<input type="checkbox"/> <b>Baseball</b> 14:40 – 16:00 (1.-3.r. – Tulis)

## Nabídka kroužků jazyka pro školní rok 2018/2019

Anglický jazyk 1. a 2. ročník

Příloha č. 3

## Přehled o prospěchu žáků 2017/2018

### 1. pololetí

Ročník	1.	2.	3.	4.	5.	Celkem 1.-5. roč.	6.	7.	8.	9.	Celkem 6.-9. r.	Celkem 1.-9. r.
<b>Žáci celkem</b>	74	83	86	76	85	<b>404</b>	69	56	56	55	<b>236</b>	<b>640</b>
<b>Prospěli s vyznamenáním</b>	74	82	85	63	74	<b>378</b>	45	37	22	21	<b>125</b>	<b>503</b>
<b>Prospěli</b>		1	1	13	10	<b>25</b>	24	19	32	33	<b>108</b>	<b>133</b>
<b>Neprospěli</b>						<b>0</b>					<b>0</b>	<b>0</b>
<b>Nehodnoceni</b>					1	<b>1</b>			2	1	<b>3</b>	<b>4</b>
<b>2 z chování</b>						<b>0</b>					<b>0</b>	<b>0</b>
<b>3 z chování</b>						<b>0</b>					<b>0</b>	<b>0</b>
<b>Omluvené h. (průměr na žáka)</b>	30,8	23,6	22,9	25,9	24,3		28,9	35,5	38,3	51,6		
<b>Neomluvené hod.</b>						<b>0</b>					<b>0</b>	<b>0</b>
<b>Prům. prospěch</b>	1,00	1,04	1,10	1,26	1,26		1,44	1,44	1,66	1,53		

### 2. pololetí

Ročník	1.	2.	3.	4.	5.	Celkem 1.-5. roč.	6.	7.	8.	9.	Celkem 6.-9. r.	Celkem 1.-9. r.
<b>Žáci celkem</b>	73	84	86	77	85	<b>405</b>	68	58	55	55	<b>236</b>	<b>641</b>
<b>Prospěli s vyznamenáním</b>	73	84	82	64	62	<b>365</b>	37	39	21	17	<b>114</b>	<b>479</b>
<b>Prospěli</b>			4	13	23	<b>40</b>	31	19	34	35	<b>119</b>	<b>159</b>
<b>Neprospěli</b>						<b>0</b>				3	<b>3</b>	<b>3</b>
<b>Konali opravné zkoušky</b>						<b>0</b>				1	<b>1</b>	<b>1</b>
<b>Budou opakovat</b>						<b>0</b>				1	<b>1</b>	<b>1</b>
<b>Nehodnoceni</b>						<b>0</b>					<b>0</b>	<b>0</b>
<b>2 z chování</b>						<b>0</b>	4			1	<b>5</b>	<b>5</b>
<b>3 z chování</b>						<b>0</b>					<b>0</b>	<b>0</b>
<b>Omluvené h. (průměr na žáka)</b>	45,6	47,5	40,8	54,4	46,2		53,4	52,5	61,5	82,0		
<b>Neomluvené hod.</b>						<b>0</b>				10	<b>10</b>	<b>10</b>
<b>Prům. prospěch</b>	1,00	1,02	1,12	1,27	1,28		1,57	1,37	1,69	1,79		

## Přehled kázeňských opatření

<b>Kázeňské opatření</b>	<b>1. pololetí</b>	<b>2. pololetí</b>
Pochvala třídního učitele (na vysvědčení)	172	271
Napomenutí třídního učitele	31	35
Důtka třídního učitele	10	17
Důtka ředitele školy	3	6
2 nebo 3 z chování	0	5

## **UTVÁŘENÍ KLIMATU ŠKOLNÍCH TŘÍD**

### **Charakteristika třídy s pozitivním klimatem**

- důvěra, respekt, úcta mezi osobami a skupinami ve škole a okolo ní – žáci, učitelé, vedení školy, rodiče
- vysoká morálka
- nepřetržitý studijní a společenský růst každého žáka i učitele
- soudržnost mezi jednotlivci, uvnitř skupin, mezi skupinami
- obnova a rozvoj školy
- každodenní péče a starost o vše, co se školou souvisí

### **Jak utvářet pozitivní klima vyučovací hodiny**

- jasně definované a žáky, učiteli i rodiči pochopené cíle školy
- příležitost k aktivnímu učení
- individuální přístup
- různorodé učební prostředí
- jasná, smysluplná pravidla (např. šk. řád) vytvořená ve spolupráci žáků a učitelů
- posilování kladného chování
- efektivní řešení problémů
- neuzavírání se před problémy a konflikty, nácviky práce s nimi
- účinná komunikace
- časté kontakty učitele s rodiči žáků, vzájemná informovanost
- přenášení odpovědnosti na žáka
- vedení žáků k uvědomění si důsledků jejich chování a pochopení důvodů případných neúspěchů (práce s chybou)
- pravidelné třídnické hodiny, práce s třídním kolektivem

- těžisko školního klimatu leží ve vztazích žák-žák, žák-učitel, učitel-učitel

- zlepšení klimatu třídy napomáhají školní výlety, vlastní tradice a akce

**Změna školního klimatu je dlouhodobá záležitost, nelze ji udělat přes noc**

### **POSTUP PŘI DLOUHODOBÉM NEGATIVNÍM KLIMATU VE TŘÍDĚ**

- během třídnických hodin se věnovat práci s kolektivem (ankety, vhodné sociální hry, neformální rozhovor)
- seznámit se situací výchovného poradce, metodika prevence nebo školního psychologa
- zúčastnit se schůzky výchovné komise, informovat ji (v případě potřeby požádá výchovná komise o pomoc PPP, SVP)
- literatura k tématu v IC

**Systematická práce se třídou je nejefektivnější prevencí všech sociálně patologických jevů.**

## **PROBLEMATIKA ZÁŠKOLÁCTVÍ**

**Záškoláctví** je nejklašičtější asociální poruchou u dětí, kdy se jedná o absenci ve škole bez řádného omluvení rodiči či lékařem. Záškoláctví se dopouštějí jedinci, kteří neplní nebo nejsou schopni plnit školní povinnosti a dostávají se do stresujících situací (i ze strachu z potrestání rodiči). Patří sem i skupina dětí, které škola prostě nebaví. Rozlišujeme záškoláctví, které má impulzivní charakter a záškoláctví účelové, plánované.

- Záškoláctví, které má **impulzivní** charakter: dítě předem neplánuje, že nepůjde do školy, ale reaguje náhle, nepromyšleně nebo odejde v průběhu vyučování. Někdy i impulzivně vzniklé záškoláctví trvá několik dnů, než rodiče zjistí, že dítě nechodí do školy. Dítě pokračuje v chození za školu ze strachu z následků, protože neví, co by mělo dělat.
- **Účelové, plánované záškoláctví**: dítě předem plánuje odchod ze školy, vzdaluje se pod nejrůznějšími záminkami v době, kdy očekává zkoušení nebo kdy má mít neoblíbený předmět nebo neoblíbeného učitele.

### **Nejčastější příčiny záškoláctví**

- negativní vztah ke škole (nespravedlivé hodnocení učitele, nuda, šikana, nedostatek pozitivního hodnocení, nefungující kolektiv, pocit osamělosti, nepřiměřený stres,...)
- vliv rodinného prostředí (lhostejnost, nadměrná přísnost či shovívavost rodičů vůči dítěti, nedostatek času na dítě)
- nevhodné trávení volného času

### **POSTUP PŘI ŘEŠENÍ ZÁŠKOLÁCTVÍ**

K hodnocení záškoláctví by se mělo přistupovat citlivě, což následně ovlivní i způsob potrestání žáka. Žák by měl nejen rozumově, ale i citově přijmout argumenty pedagoga a neměl by své chování řídit pouze hlediskem okamžité výhodnosti a snahou o bezkonfliktní vztah. U žáků, u kterých se problémy ve škole objevují opakovaně, slouží učitelé k výchovnému působení i psychologická vyšetření a tzv. speciální pedagogická vyšetření. Při každém hodnocení záškoláctví by měla být pozornost zaměřena nejen na postih žáka, ale další výchovné působení by mělo mít preventivní charakter.

- seznámit rodiče s jejich povinnostmi nepřítomnost žáka telefonicky, případně osobně omluvit do 72 hodin a striktně to po nich vyžadovat (pokud rodič žáka neomluví do 72 hodin, TU zákonného zástupce telefonicky kontaktuje, aby předešel možnému záškoláctví žáka)
- intenzivně řešit již první náznaky záškoláctví
- informovat výchovného poradce, kontaktovat rodiče, osobně je seznámit se vzniklou situací, společně hledat důvody neomluvené absence i možné řešení
- pečlivě neomluvené hodiny evidovat, držet se závazných školních pravidel (omlouvat absenci co nejdříve), seznámit s těmito pravidly i rodiče v září na třídní schůzce
- neomluvené hodiny řešit aktuálně, aby se zamezilo rozšíření tohoto chování u daného žáka i u ostatních spolužáků
- po poradě s TU může výchovný poradce požádat o vyšetření žáka v PPP
- návrh výchovného opatření konzultovat s výchovným poradcem, je nutné sjednocení udělování výchovných opatření za daná provinění (konzultuje výchovná komise)



## **POSTUP PŘI ŘEŠENÍ ŠIKANY**

Definice Michala Koláře: „Jeden nebo více žáků úmyslně, většinou opakovaně týrá a zotročuje spolužáka či spolužáky a používá k tomu agresi a manipulaci.“ (nadávky, výprask, posměch, pomluvy, hrozby, okrádání, obtěžování vč. sexuálního, vyobcování z kolektivu,...).

**Charakteristické znaky:** záměrnost, dlouhodobost, gradace, nepoměr sil

Rozdíl šikanování x škádlení:

**Škádlení** = fyzicky nebolí, vzájemný respekt, radost pro oba, bez traumat

**Šikanování** = úmysl ublížit, radost agresora, vzniká psych. trauma oběti, agresor má úmysl ublížit, agrese bývá samoúčelná, agresor získává pozici, nepoměr sil

**Šikana je poruchou vztahů ve skupině, mylná je představa, že šikana bude mít ve třídě podmínky, jen když je tam patologická osobnost - MŮŽE BYT VŠUDE.**

### **Varovné signály šikany**

- žák se „drží“ učitele, vchází s ním do třídy, odchází na přestávky ze třídy
- je sám, nemá kamarády
- nechodí na TV
- má velkou absenci
- zhoršení prospěchu
- pokles pozornosti
- ostatní ho přehlížejí, dávají mu pokyny, „kanadské“ žertíky, zesměšňují ho
- zničené nebo "ztracené" věci, ztráty peněz
- stopy zranění na těle atd.

**Místa, kde šikana nejčastěji probíhá** – třída o přestávce, šatny, WC, tělocvična, odlehlá místa

### **Prevence:**

- **zmapování rizikových míst**
- **efektivní držení dozorů**
- **systematická práce s třídním kolektivem**
- **občasné mapování vztahů ve třídě (ankety apod.) během třídnických hodin**
- **nárazové kontroly ve třídě třídním učitelem během přestávky**
- **důsledné trestání všech projevů násilí**
- **vyzdvihování kolegiálního chování**
- **otevřená diskuse se třídou (nikdy ji modelově nepřehrávat)**

### **ZÁVAZNÁ STRATEGIE VYŠETŘOVÁNÍ ŠIKANY**

- **při podezření na šikanu ihned informovat výchovného poradce nebo vedení školy**
- **ochrana oběti, poskytnutí první pomoci**
- **vedení školy nebo výchovný poradce v případě vážného fyzického napadení žáka uvědomí státní zastupitelství, OSPOD**

- **vyšetřování probíhá vždy ve spolupráci s vedením školy**

Postup:

1. rozhovor s obětí
2. rozhovor se svědky
3. rozhovor s agresorem (agresory)

**! /rozhovory provést ihned, agresori nesmí mít příležitost k domluvě, hovoří se s nimi zvlášť, nikdy se nesmí konfrontovat agresor a oběť (ani jejich rodiče), ani agresor a svědci/**

Cílem je zjistit:

kdo je oběť, kdo je agresor, kdy a kde k šikaně dochází, jakou formou, jak dlouho a jak často trvá, co je motivem ubližování, jak lze předejít násilí v budoucnu.

***Odpovědi na tyto otázky pečlivě zapsat (jde o důkazní materiál), dát všem zúčastněným podepsat!***

- **třídní učitel za přítomnosti výchovného poradce osobně uvědomí o problému rodiče zúčastněných žáků**
- **tresty pro viníky šikany vzejdou z jednání výchovné komise ve spolupráci s třídním učitelem a budou přiměřené závažnosti chování viníků**
- **třídní učitel seznámí viníky s tresty**
- **třídní učitel kontaktuje rodiče viníků a za přítomnosti výchovného poradce či zástupce vedení školy jim osobně oznámí řešení problému (pokud je třeba, jsou o vyřešení problému informováni i rodiče oběti)**
- **rodiče podepíší výchovným poradcem připravený zápis z jednání**
- **na třídnických hodinách se třídní učitel k problému vrátí, rozebere ho vhodným způsobem se žáky**

## **Postup v případě zneužívání alkoholu, tabákových výrobků a omamných a psychotropních látek žáky, postup při nálezů těchto látek ve škole (dle metodického pokynu MŠMT)**

### **A. TABÁKOVÉ VÝROBKŮ**

Ve vnitřních i vnějších prostorách všech typů škol je zakázáno kouřit. Kouřit zde nesmějí žádné osoby a není možné ani zřizovat kuřárny nebo místa pro kouření vyhrazená.

#### **Konzumace tabákových výrobků ve škole**

- (1) V případě, kdy je žák přistižen při konzumaci tabákových výrobků v prostorách školy nebo v době školního vyučování či v rámci akcí školou pořádaných, je primárně nutné mu v další konzumaci zabránit.
- (2) Tabákový výrobek je třeba žákovi odebrat a zajistit, aby nemohl v konzumaci pokračovat.
- (3) Pedagogický pracovník dále postupuje podle školního řádu školy: o události sepíše stručný záznam s vyjádřením žáka, (zejména odkud, od koho má tabákový výrobek), který založí školní metodik prevence do své agendy.
- (4) V případě porušení zákazu kouření informuje třídní učitel zákonného zástupce nezletilého žáka.
- (5) V závažných případech (zejména s ohledem na věk nebo chování dítěte) a jestliže se jednání opakuje, vyrozumí škola orgán-sociálně právní ochrany obce s rozšířenou působností. Škola může od orgánu sociálně-právní ochrany obce vyžadovat pomoc.
- (6) Z konzumace tabákových výrobků ve škole je třeba vyvodit sankce stanovené školním řádem.

### **B. ALKOHOL**

**Prodej nebo podávání alkoholických nápojů osobám mladším 18 let je v ČR zakázáno. Zakázáno je rovněž osobám mladším 18 let alkohol nabízet nebo je v konzumaci alkoholu podporovat.**

#### **Konzumace alkoholu ve škole**

- (1) V případě, kdy je žák přistižen při konzumaci alkoholu v prostorách školy nebo v době školního vyučování či v rámci akcí školou pořádaných, je primárně nutné mu v další konzumaci zabránit.
- (2) Alkohol je třeba žákovi odebrat a zajistit, aby nemohl v konzumaci pokračovat.
- (3) Podle závažnosti momentálního stavu žáka, případně dalších okolností pedagogický pracovník posoudí, jestli mu nehrozí nějaké nebezpečí.
- (4) V případě, kdy je žák pod vlivem alkoholu do té míry, že je ohrožen na zdraví a životě, zajistí škola nezbytnou pomoc a péči a volá lékařskou službu první pomoci.
- (5) Jestliže akutní nebezpečí nehrozí, postupuje pedagogický pracovník podle školního řádu školy: O události sepíše stručný záznam s vyjádřením žáka (zejména odkud, od koho má alkohol), který založí školní metodik prevence do své agendy a vyrozumí vedení školy.

- (6) V případě, že žák není schopný pokračovat ve vyučování, vyrozumí škola ihned zákonného zástupce a vyzve jej, aby si žáka vyzvedl, protože není zdravotně způsobilý k pobytu ve škole.
- (7) Jestliže není zákonný zástupce dostupný, vyrozumí škola orgán sociálně právní ochrany dítěte obce s rozšířenou působností a vyčká jeho pokynů. Škola může od orgánu sociálně-právní ochrany dítěte obce s rozšířenou působností vyžadovat pomoc.
- (8) Zákonnému zástupci ohlásí škola skutečnost, že žák konzumoval alkohol ve škole i v případě, kdy je žák schopen výuky.
- (9) Jestliže se situace opakuje, splní škola oznamovací povinnost k orgánu sociálně-právní ochrany dítěte. Oznamovacím místem je příslušný odbor obecního úřadu obce s rozšířenou působností podle místa bydliště dítěte.
- (10) Z konzumace alkoholu ve škole je třeba vyvodit sankce stanovené školním řádem. Za nebezpečné a protiprávní jednání je rovněž považováno navádění jiných žáků k užívání alkoholických nápojů.
- (11) V případě podezření na intoxikaci žáka může pověřený pedagogický pracovník požádat Policii ČR o provedení testu na alkohol

### **Nález alkoholu ve škole**

- (1) V případě, kdy pracovníci školy **naleznou v prostorách školy alkohol**, postupují takto:
  - a) Tekutinu nepodrobují žádnému testu ke zjištění jeho chemické struktury.
  - b) O nález ihned uvědomí vedení školy.
  - c) Nalezenou tekutinu uloží u vedení školy pro případ usvědčujícího důkazu.
  - d) Zpracují stručný záznam o události.
- (2) V případě, kdy pracovníci školy **zadrží u některého žáka alkohol**, postupují takto:
  - a) Zabavenou tekutinu nepodrobují žádnému testu ke zjištění její chemické struktury.
  - b) O nález ihned uvědomí vedení školy.
  - c) O nález sepiší stručný záznam, s vyjádřením žáka, u kterého byl alkohol nalezen, datum, místo a čas nález a jméno žáka. Zápis podepíše i žák, u kterého byl alkohol nalezen (nebo který jej odevzdal). V případě, že podepsat odmítá, uvede pracovník tuto skutečnost do zápisu. Zápisu a rozhovoru se žákem je přítomen/na ředitel/ka školy nebo její/jeho zástupce. Zápis záznamu založí školní metodik prevence do své agendy.
  - d) O nález vyrozumí zákonného zástupce žáka, a v případě, že se jedná o opakovaný nález u téhož žáka, i orgán sociálně-právní ochrany dítěte, kterým je obecní úřad obce s rozšířenou působností.
  - e) V případě podezření, že alkohol obsahuje i jiné příměsi a byl nalezen u žáka, který se jím intoxikoval, předají zajištěnou tekutinu přivolanému lékaři.

## C. OMAMNÉ A PSYCHOTROPNÍ LÁTKY

### Konzumace OPL ve škole

- (1) V případě, kdy je žák přistižen při konzumaci OPL v prostorách školy nebo v době školního vyučování či v rámci akcí školou pořádaných, je primárně nutné mu v další konzumaci zabránit.
- (2) Návykovou látku je třeba žákovi odebrat a zajistit ji, aby nemohl v konzumaci pokračovat.
- (3) Podle závažnosti momentálního stavu žáka, případně dalších okolností, pedagogický pracovník posoudí, jestli mu nehrozí nějaké nebezpečí.
- (4) V případě, kdy je žák pod vlivem OPL do té míry, že je ohrožen na zdraví a životě, zajistí škola nezbytnou pomoc a péči a volá lékařskou službu první pomoci.
- (5) Jestliže akutní nebezpečí nehrozí, postupuje pedagogický pracovník podle školního řádu školy. Především ihned zajistí vyjádření žáka a vyrozumí vedení školy.
- (6) V případě, že žák není schopen pokračovat ve vyučování, vyrozumí škola ihned zákonného zástupce a vyzve jej, aby si žáka vyzvedl, protože není zdravotně způsobilý k pobytu ve škole.
- (7) V případě, že žák není schopný dbát pokynů zaměstnanců školy, vyrozumí škola ihned zákonného zástupce a vyzve jej, aby si žáka vyzvedl, protože není zdravotně způsobilý k pobytu ve škole.
- (8) Jestliže není zákonný zástupce dostupný, vyrozumí škola orgán sociálně právní ochrany a vyčká jeho pokynů. Škola může od orgánu sociálně-právní ochrany obce vyžadovat pomoc.
- (9) Zákonnému zástupci ohlásí škola skutečnost, že žák konzumoval OPL ve škole i v případě, kdy je žák schopen výuky (dbát pokynů pracovníků školy).
- (10) Současně splní oznamovací povinnost k orgánu sociálně-právní ochrany dítěte. Oznamovacím místem je příslušný odbor obce s rozšířenou působností podle místa bydliště dítěte.
- (11) V případě uživatele zájmu nebo zájmu jeho zákonných zástupců, poskytne škola informace o možnostech odborné pomoci při řešení takové situace.
- (12) Z konzumace OPL ve škole je třeba vyvodit sankce stanovené školním řádem. Nicméně je nutné rozlišovat distributora od uživatele. Uživatel je nebezpečný pouze sobě, distributor všem. Distribuce je trestným činem, užívání OPL je porušením školního řádu.
- (13) Navádění jiných žáků k užívání návykových látek je považováno rovněž za nebezpečné a protiprávní jednání.
- (14) V případě podezření na intoxikaci žáka může pověřený pedagogický pracovník požádat Policii ČR o provedení testu na alkohol.
- (15) Obdobný postup zvolí pověřený pedagogický pracovník i v případě příchodu žáka do školy pod vlivem OPL, resp. kdy nelze prokázat, že se žák intoxikoval ve škole.

### Distribuce OPL ve škole

- (1) Distribuce OPL je v České republice považována za protiprávní jednání. Je proto zakázána a může být kvalifikována jako trestný čin. Množství, které žák distribuuje, není nijak rozhodující.

- (2) Přechovávání OPL je také vždy protiprávním jednáním. Množství, které u sebe žák v danou chvíli má, je rozhodující pro to, aby toto protiprávní jednání bylo blíže specifikováno buď jako přešůpek nebo v případě množství většího než malého jako trestný čin, ale toto množství nemusí mít žádný vliv na kázeňský postih, který je stanovený školním řádem.
- (1) Jestliže má pracovník školy důvodné podezření, že ve škole došlo k distribuci OPL, musí o této skutečnosti škola vždy vyzoomět místně příslušné oddělení Policie ČR, protože se jedná o podezření ze spáchání trestného činu.
- (2) Jestliže se tohoto jednání dopustila osoba mladší 18 let nebo bylo namířeno proti osobě mladší 18 let, vyzoomí škola také zákonného zástupce a orgán sociálně-právní ochrany obce s rozšířenou působností.
- (3) Pokud v rámci tohoto podezření zajistí pracovníci školy nějakou látku, postupují způsobem popsáným níže.

### **Nález OPL ve škole**

**A.** V případě, kdy pracovníci školy **naleznou v prostorách školy látku**, kterou považují za omamnou nebo psychotropní, postupují takto:

- (1) Látku nepodrobují žádnému testu ke zjištění její chemické struktury.
- (2) O nálezů ihned uvědomí vedení školy.
- (3) Za přítomnosti dalšího pracovníka školy vloží látku do obálky, napíše datum, čas a místo nálezů. Obálku přelepí, přelep opatří razítkem školy a svým podpisem a uschovají ji do školního trezoru.
- (4) O nálezů vyzoomí Policii ČR, která provede identifikaci a zajištění podezřelé látky.

**B.** V případě, kdy pracovníci školy **zadrží u některého žáka látku**, kterou považují za omamnou nebo psychotropní, postupují takto:

- (1) Zabavenou látku nepodrobují žádnému testu ke zjištění její chemické struktury.
- (2) O nálezů ihned uvědomí vedení školy.
- (3) O nálezů sepiší stručný záznam s vyjádřením žáka, u kterého byla látka nalezena, datum, místo a čas nálezů a jméno žáka. Zápis podepíše i žák, u kterého byla látka nalezena (nebo který látku odevzdal). V případě, že podepsat odmítá, uvede pracovník tuto skutečnost do zápisu. Zápisu a rozhovoru se žákem je přítomen/na ředitel/ka školy nebo její/jeho zástupce.
- (4) O nálezů vyzoomí Policii ČR, která provede identifikaci a zajištění podezřelé látky a informuje zákonného zástupce žáka.
- (5) V případě, že je látka nalezena u žáka, který se jí intoxikoval, předají látku zajištěnou výše uvedeným postupem, přivolanému lékaři. Může to usnadnit léčbu, neboť u řady jedů jsou známy protijedy. Další postup nutný k identifikaci látky pak zajistí Policie ČR.

**C.** V případě, kdy pracovníci školy mají podezření, že **některý z žáků má nějakou OPL u sebe**, postupují takto:

- (1) Jedná se o podezření ze spáchání trestného činu nebo přešůpku, a proto řešení této situace spadá do kompetence Policie ČR.
- (2) Bezodkladně vyzoomí Policii ČR, konzultují s ní další postup a informují zákonného zástupce žáka.

- (3) Žáka izolují od ostatních a do příjezdu Policie ČR je nutné mít ho pod dohledem. U žáka v žádném případě neprovádějí osobní prohlídku nebo prohlídku jeho věci.

## **PRVNÍ POMOC PŘI OTRAVĚ NÁVYKOVÝMI LÁTKAMI A ALKOHOLEM**

### **Jak jednat s lidmi, kteří jsou pod vlivem alkoholu nebo drog**

Návykové látky, zejména pervitin a halucinogeny (tripy), zvyšují riziko agresivního jednání. Je třeba zachovávat následující pravidla:

- logické argumenty a slovní obsah nemívají u intoxikovaných valný význam, při otravě návykovými látkami a alkoholem nelze příliš spoléhat na komunikaci s poškozeným
- intoxikovaní zejména drogami často prudce reagují na neverbální komunikaci; je vhodné pokud možno vyhnout se prudkým pohybům, mluvit klidně, tišeji, pomaleji a v hlubší hlasové poloze
- odklad přivolání lékařské pomoci může člověka vážně ohrozit na zdraví nebo životě; důvodem k okamžitému odbornému zákroku je i pouhé podezření z otravy.

### **První pomoc při otravě návykovými látkami**

Zajistěte dostatek čerstvého vzduchu, nepodávejte alkohol, černou kávu ani mléko. Maximální dostatek čerstvého vzduchu je třeba zajistit zejména tehdy, když k otravě došlo vdechováním škodlivých látek. Jestli je to možné, opatřete opatřit informace o látce (nebo látku), která byla požitá. Informace (látku) předejte přivolanému lékaři. Usnadní to další léčbu, u řady látek jsou známy účinné protijedy.

#### **Než přijde lékař:**

Důležité je zjistit, jakou cestou došlo k intoxikaci, a odlišit, zda je intoxikovaný při vědomí, nebo v bezvědomí

#### **Při vědomí - k otravě došlo ústy:**

- podat větší množství vody (případně s živočišným uhlím, je-li po ruce)
- vyvolat stlačením kořene jazyka zvracení
- zabránit prochlazení
- zajistit nepřetržitý dohled
- ošetřit případná zranění
- opatřit pokud možno informace o látce, která byla požitá, a předat ji přivolanému lékaři

#### **Při vědomí - k otravě došlo nitrožilní cestou nebo vdechnutím:**

- zajistit maximálně možný dostatek čerstvého vzduchu
- zabránit prochlazení
- zajistit nepřetržitý dohled
- ošetřit případná zranění
- opatřit informace o látce, která byla požitá, a předat ji přivolanému lékaři

Zvracení nemá smysl vyvolávat, látka neprošla zažívacím ústrojím.



### Při bezvědomí:

Nikdy nepodávat nic ústy!  
Nesnažit se vyvolávat zvracení!

- položit postiženého do stabilizované polohy na bok, aby nezapadl jazyk
- sledovat dýchání - při zástavě dechu uvolnit dýchací cesty (záklonem hlavy a odstraněním zvratků nebo cizího tělesa tím, že sáhnete do úst a vyčistíte je) a zahájit dýchání z úst do úst
- zabránit prochlazení
- zajistit nepřetržitý dohled
- ošetřit případná zranění
- opatřit informace o látce, která byla požitá, a předat ji přivolanému lékaři

### Specifika otrav u různých návykových látek:

#### *Alkohol*

U těžších otrav je nebezpečí vdechnutí zvratků nebo zástavy dechového centra. Nepodceňujte těžší opilost a volejte lékaře.

#### *Marihuana a hašiš*

Časté jsou úzkostné stavy. Je třeba zajistit dohled, aby osoba pod vlivem drogy neublížila sobě nebo druhému. Lékařskou pomoc je třeba zajistit zejména proto, že po odeznění účinků drogy přetrvávají duševní problémy.

#### *Halucinogeny (tripy)*

Je vhodné zajistit nepřetržitý dohled více osobami, pod vlivem drogy mohou postižení jednat velmi agresivně, nesmyslně a nebezpečně. Poměrně časté jsou úzkostné stavy a pocity pronásledování (pozor na pády z oken). Lékařská pomoc je naléhavě nutná.

#### *Pervitin*

I zde je vhodné zajistit dohled více osobami, protože je riziko nesmyslného a nebezpečného jednání. Úzkostné stavy, pocity pronásledování, někdy i halucinace.

#### *Opiáty (heroin)*

Předávkování je poměrně časté, dostavuje se tlumivý účinek na dýchání. Časté je bezvědomí a zástava dechu. Účinky se někdy podobají těžké opilosti.

#### *Těkavé látky (ředidla, rozpouštědla, lepidla)*

Intoxikovaný je masivně cítit těmito látkami, při silné otravě může rychle dojít k zástavě dechu a bezvědomí.