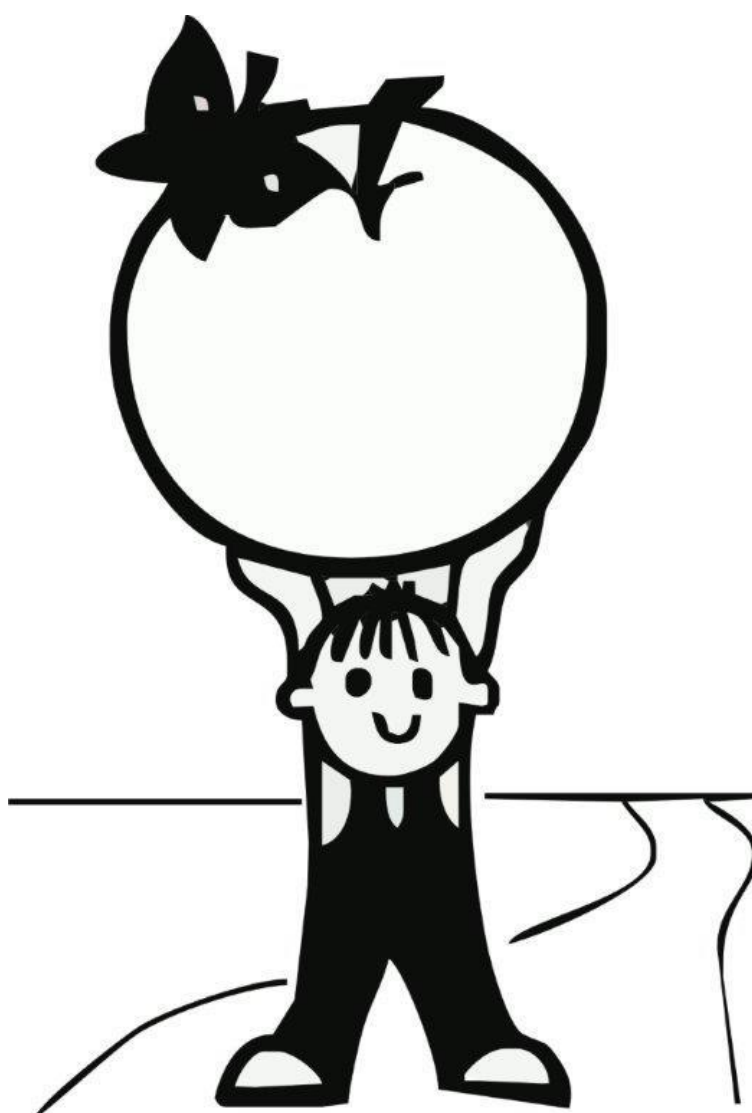


Základní škola Otokara Březiny, Jihlava
Demlova 34, 586 01 Jihlava

Preventivní program školy

2024/2025



„Žák není nádoba, kterou je potřeba naplnit, ale pochodeň, kterou je potřeba zažehnout.“

Sokrates

Obsah

- 1) Úvod
- 2) Cíle
- 3) Analýza současného stavu
- 4) Cílové skupiny
- 5) Metody a formy řešení aktivit
- 6) Poradenský tým, koordinátor e-bezpečnosti, třídní učitel
- 7) Primární prevence v rámci jednotlivých předmětů
- 8) Vzdělávání ŠMP
- 9) Měření efektivity programu

Přílohy

- 1) Školní speciální pedagožky
- 2) Školní psycholožka
- 3) Přehled spolupracujících institucí
- 4) Volnočasové aktivity pro školní rok 2024/2025
- 5) Statistická data za školní rok 2023/2024
- 6) Utváření klimatu školních tříd
- 7) Krizová intervence
- 8) Problematika záškoláctví
- 9) Postup při řešení šikany
- 10) Postup v případě zneužívání alkoholu, tabákových výrobků a omamných a psychotropních látek žáky, postup při nálezů těchto látek ve škole (dle metodického pokynu MŠMT)
- 11) První pomoc při otravě návykovými látkami a alkoholem
- 12) Mapa pomoci pro Kraj Vysočina

1) Úvod

V naší škole podporujeme bezpečné a pohodové prostředí, rozvíjíme dobré vztahy mezi žáky i učiteli, učíme žáky hledat a zpracovávat informace, zaujímat k nim své postoje. Spolupracujeme s rodiči a širokou veřejností.

Jsme zapojeni v národní síti Zdravých škol. Rodičovská veřejnost ve městě zná naši profilaci a i díky ní získáváme nové žáky.

2) Cíle

Dlouhodobé cíle

- posilování zodpovědnosti žáků za jejich rozhodnutí
- spolupráce mezi třídními učiteli, výchovnými poradkyněmi, školní psycholožkou, speciálními pedagogy a metodičkou prevence ohledně vzniku a udržení zdravého klimatu v jednotlivých třídách i v rámci celé školy
- podpora třídních učitelů při přípravě a vedení třídnických hodin
- zvyšování informovanosti učitelů a žáků v dané problematice (sledování nabídky odborných školení, odborná literatura v informačním centru školy)
- zapojení učitelů do realizace preventivního programu školy
- podpora zdravého životního stylu
- podpora vytváření pozitivního hodnotového žebříčku
- vytváření otevřeného partnerství s rodiči a veřejností

Střednědobé cíle

- diagnostika třídních kolektivů na 1. i 2. stupni
- spolupráce s institucemi (PPP, SVP, Dětský domov se školou Jihlava, sociální odbor, policie, městská policie...)
- nácvik sociálních dovedností (sebepoznání, vzájemné poznání, uvědomování si vlastních pocitů, schopnost empatie, řešení konfliktů)

Krátkodobé cíle

- řešení problémů ve třídách
- nabídka mnoha pravidelných zájmových školních i mimoškolních aktivit pro žáky

3) Analýza současného stavu

Mezi nejčastěji řešené problémy patří vztahy mezi žáky a vztah žáků k majetku druhých i školy. Zvyšuje se problematické chování žáků na internetu (pořizování a následné zveřejňování nahrávek, nevhodné vyjadřování na sociálních sítích apod.)

Věnujeme náležitou pozornost absenci žáků, případné neomluvené hodiny řešíme ihned s rodiči, čímž chceme předejít záškoláctví.

Jsme si dobře vědomi toho, že školní úspěšnost našich žáků závisí také na tom, aby se ve škole všichni cítili dobře, proto dbáme na tvorbu pozitivního třídního klimatu. Vztahy mezi žáky pozitivně formujeme během třídnických hodin, výjezdů i hodin výchov, zejména výchovy ke zdraví.

Podporujeme žáky ve využívání moderních informačních technologií, uvědomujeme si však rostoucí riziko kyberšikany, zneužívání osobních údajů a dalších nebezpečí souvisejících s internetem.

I naši školu navštěvují žáci z nefunkčních rodin. Snažíme se je podpořit, jsme si vědomi toho, že právě tito žáci jsou nejohroženější skupinou.

Už v prvních třídách se snažíme navázat co nejužší spoluprací s rodiči žáků, abychom mohli rizikové chování řešit již v zárodku.

Třídnické hodiny ve 3., 4. a 5. třídách školním vede metodička prevence ve spolupráci s třídními učiteli. Byly zavedeny třídnické hodiny v 1. a 2. třídách, na jejich vedení spolupracuje s třídními učiteli školní psycholožka.

Byla zavedena funkce koordinátora e-bezpečnosti, který zajišťuje preventivní a poradenské aktivity ohledně kyberbezpečnosti v rámci školy, spolupráce je nabízena nejen žákům, ale i učitelům a rodičům.

4) Cílové skupiny

- všichni žáci – preventivní působení v rámci výchovně vzdělávacího programu školy
- problémoví žáci, kolektivy – speciálně zaměřené programy
- pedagogičtí pracovníci – další vzdělávání, aplikace vhodných metod
- rodiče – spolupráce při řešení problémů, nabídka volitelných předmětů a zájmové činnosti
- jiné instituce – (PPP, SVP, OSPOD, PČR, Centrum pro rodinu, F POINT) – spolupráce při řešení problémů, vzájemné poskytování informací

5) Metody a formy řešení aktivit

- Projekty:
 - Veletrh zdraví
 - Poznávání a pravidla spolupráce
 - Nezávislí
 - Povolání
 - Tělorob
 - Spolupráce 1. a 9. ročníků
 - Evropský den jazyků
 - Organizační tým
- Dotazníky
- Ankety
- Práce s třídními kolektivy v rámci pravidelných třídnických hodin od 1. do 9. ročníku
- Spolupráce třídních učitelů se školním poradenským pracovištěm
- Spolupráce školní psycholožky a metodičky prevence s třídními učiteli při přípravě náplně třídnických hodin, vedení preventivních programů v těchto hodinách
- Spolupráce se speciálními pedagožkami, školní psycholožkou
- Spolupráce s rodiči (konzultace, informace na webových stránkách školy)
- Kontakt s PPP, SVP a dalšími institucemi

Aktivity pro I. stupeň:

- *Zimní škola v přírodě – 2. ročník (leden 2024)*
- *Lexikon kouzel podzimu – 2. ročník, zaměřený na pozorování změn v přírodě*
- *Jsem školák – 1. ročník, ve spolupráci se žáky 9. ročníku, poznávání školní práce, školního prostředí, zařazování žáka do školního kolektivu*
- *Jihlava – moje město – 3. ročník, vícedenní projekt zaměřený na poznávání historie i současnosti života v Jihlavě*
- *Prevence dětských úrazů – 3., 4. ročník*
- *Dopravní výchova – 4. ročník, celoroční projekt*

- Co již víme o svém těle – 5. ročník, přírodovědný projekt zaměřený na zdravý životní styl, opakování znalostí o lidském těle
- Praha a my – 5. ročník, měsíční vlastivědný projekt, propojení několika vyučovacích předmětů, projekt je doplněn výletem do Prahy
- Rybník – 4. ročník, přírodovědný projekt
- LVK pro žáky 5. ročníku (leden 2024)
- Karneval – 1. a 2. ročník
- Besedy s městskou policií (1. ročník – Správná volání + prevence úrazů, Cesta do školy + kontakt s cizím člověkem + doprava, 2. ročník – Bezpečné chování doma, Malý detektiv, 3. ročník – Základy slušného chování – Neposlušní výletníci, Výlet, 4. ročník – Mezilidské vztahy (šikana), Správné používání mobilního telefonu a internetu, 5. ročník – Alkohol + cigarety (gamblerství))
- Řemesla – 4. a 5. ročník, exkurze do řemeslných firem

Aktivity pro II. stupeň:

- Poznávání a pravidla spolupráce – dvoudenní projekt konající se mimo budovu školy, je určený žákům 6. tříd, vedou jej třídní učitelé jednotlivých tříd, cíl: posilování pozitivního klimatu ve třídě, utužování vztahů mezi žáky, bližší seznámení s novým třídním učitelem, lepší adaptace na změny související s přechodem žáků na 2. stupeň ZŠ, doba realizace: září 2024 (Mladé Bříšťě)
- Nezávislí – dvoudenní projekt, účastní se ho žáci 7. tříd s třídními učiteli a metodikem prevence, náplň je směřována k prevenci sociálně patologických jevů – závislostí, s nimiž se mohou žáci setkat (kromě drog, alkoholu, gamblerství), doba realizace: září 2024 (Mladé Bříšťě)
- Povolání – dvoudenní projekt, je určený žákům 8. tříd, vede jej výchovný poradce za účasti třídních učitelů, náplň projektu se týká volby povolání (případně střední školy) a sebehodnocení, doba realizace: září 2024 (Řásná)
- Přívýděj – projekt určený žákům 6. ročníku, koná se 4x za školní rok, tříhodinové blokové vyučování, žáci si sami zvolí pro daný blok téma jednoho ze tří předmětů (přírodopis, výtvarná výchova, dějepis)
- Tělorob – projekt konající se 3x za školní rok, cílovou skupinou jsou žáci 7. tříd, princip fungování je stejný jako u Přívýděje, zahrnuje předměty tělesná výchova, výchova k občanství a výchova ke zdraví
- Mafyáček – projekt pro žáky 8. tříd, 5x ročně, předměty matematika, fyzika, český jazyk, princip stejný jako u předchozích dvou projektů
- LVK – 7. ročník (leden 2025)
- Svět práce – exkurze do podniků v regionu, spolupráce se SŠ, aktivity související s volbou povolání – 6. – 8. ročník (duben 2025)
- Beseda s městskou policií – 6. ročník – Kyberšikana, 7. ročník – Právní vědomí, 8. ročník – Multikulturalita (spolupráce s Centrem pro integraci cizinců), 9. ročník – Jednání s policií
- Spolupráce se zahraničními školami (Nizozemsko)
- Studijní výjezd do Anglie – 8. a 9. ročník (červen 2025)
- Kurz první pomoci (8. ročník)
- Exkurze do Terezína – 9. ročník (březen 2025)
- Exkurze do památníku Vojna u Příbrami – 8. ročník (říjen 2024)

Aktivity pro I. i II. stupeň:

- Veletrh zdraví – projektový den věnovaný podpoře zdravého životního stylu, žáci si vyberou aktivity, jimž se během dne věnují, tyto činnosti vedou jak naši učitelé, tak hosté z jiných škol či institucí (listopad 2024)
- Spolupráce 1. a 9. ročníku – devátáci jsou oporou prvňáčkům nejprve při orientaci ve škole, poté pomáhají s organizací Mikuláše, účastní se společně výletů a dalších akcí pořádaných školou
- Evropský den jazyků – jednodenní akce, prezentace významných světových jazyků formou dílen, které si žáci sami vyberou (září 2024)
- Jarní turistický den, sportovní den (duben, červen)
- Organizační tým – schůzky 1 x týdně, příprava a realizace školních akcí
- Dětské zastupitelstvo

6) Poradenský tým, koordinátor e-bezpečnosti, třídní učitel

A) Poradenský tým

Poradenský tým školy tvoří výchovné poradkyně, metodička prevence, školní psycholožka a speciální pedagožka. Nabízí pomoc při řešení výchovných a vzdělávacích problémů, jedná každé úterý od 13:30 v kabinetu školní psycholožky.

Kontakty:

www.zsobreziny.cz

Mgr. Hana Krepčíková – výchovná poradkyně pro 2. stupeň

- konzultační hodiny: po domluvě (kabinet výchovného poradce ve 2. patře)
- telefon 565 598 159, krepcikova.hana@zsobreziny.cz

Mgr. Petra Chvátalová – výchovná poradkyně pro 1. stupeň

- konzultační hodiny: po domluvě (kabinet výchovného poradce v 1. patře)
- telefon 565 598 161, chvatalova.petra@zsobreziny.cz

Mgr. Hana Šenková – školní metodička prevence

- konzultační hodiny: po domluvě (kabinet ČJ - VO)
- telefon 565 598 156, senkova.hana@zsobreziny.cz

Mgr. et Mgr. Dana Juránková – speciální pedagožka

- konzultační hodiny: po domluvě (kabinet výchovného poradce v 1. patře)
- telefon: 565 598 161, jurankova.dana@zsobreziny.cz

Mgr. Nikola Cahová – školní psycholožka

- konzultační hodiny: po domluvě (kabinet školní psycholožky – přízemí pavilonu D (u tělocvičny))

telefon: 605 071 003, psycholog@zsobreziny.cz

Kompetence výchovného poradce:

1. Oblast výchovy

- podpora žákům s výchovnými problémy, rozbor příčin, doporučení vhodného působení, projednání s rodiči, zajištění spolupráce rodičů a školy
- pomoc žákům s osobními problémy (sebezpoznaní, vzájemná úcta, vztahy mezi vrstevníky, vztahy k dospělým, rozhodování, řešení problémů, zaujímání postojů)
- spolupráce s třídními učiteli při přípravě třídnických hodin
- spolupráce s odborem sociálních věcí a PPP SPC v Jihlavě
- účast na jednání výchovné komise
- účast v hodinách, pomoc při řešení konkrétních problémů
- spolupráce na projektech školy

2. Oblast vzdělávání

- doporučení k odborným vyšetřením, spolupráce se speciálním pedagogem
- příprava zápisu do 1. ročníku
- spolupráce s třídními učiteli
- pomoc při zajištění spolupráce s rodiči

3. Profesionální orientace žáků

- konzultace s rodiči a žáky
- aktuální informace žákům 9. ročníku
- informace o volbě povolání pro rodiče
- zajištění spolupráce s pobočkou úřadu práce
- spolupráce s některými podniky a středními školami v Jihlavě
- koordinace aktivit k profesní orientaci žáků
- vedení projektu Povolání

4. Poradenská služba

- konzultace pro rodiče, žáky: dle dohody
- konzultace pro učitele: dle dohody, jednání výchovné komise

Kompetence školního metodika prevence:

- koordinace projektů souvisejících s rizikovým chováním
- shromažďování odborné literatury
- zvyšování informovanosti učitelů a žáků v problematice rizikového chování
- diagnostika třídních kolektivů
- spolupráce s třídními učiteli, výchovnými poradkyněmi, speciálním pedagogem a školním psychologem ohledně utváření a udržení zdravého klimatu v jednotlivých třídách i v rámci celé školy
- pravidelná účast na jednání výchovné komise
- sestavování preventivního programu školy a dohled nad jeho plněním
- spolupráce s oblastním metodikem prevence
- řešení problémů ve vybraných třídách
- spolupráce s třídními učiteli při přípravě třídnických hodin
- evidence školení pedagogů týkajících se rizikového chování
- vedení projektu Nezávislí
- spolupráce na projektech školy

Kompetence speciálního pedagoga:

- spolupráce s učiteli při vyhledávání žáků se speciálními vzdělávacími potřebami a žáků mimořádně nadaných
- poskytování úvodní poradenské konzultace dítěti, které ho samo vyhledá
- speciálně pedagogická diagnostika
- předávání zjištěných informací o dítěti kompetentním pracovníkům školy a školských poradenských zařízeních v případě, že to bude nezbytně nutné k zajištění vzdělávání a poskytování podpůrného opatření
- podpora žáků se speciálně vzdělávacími potřebami (vč. žáků mimořádně nadaných, žáků s odlišným mateřským jazykem a žáků s narušenou komunikační schopností)
- podpora žáků se stanovenými podpůrnými opatřeními
- vypracování individuálních vzdělávacích plánů a dohod o spolupráci rodičů a školy
- spolupráce s vedením školy, s výchovným radcem, školním metodikem prevence, školním psychologem, s třídními učiteli a dalšími pedagogy školy
- účast na jednání výchovné komise, poradách učitelů
- vedení dokumentace o provedené poradenské službě, která je v souladu s platnými právními předpisy archivována

Kompetence školního psychologa

- spolupráce s učiteli při vyhledávání žáků se speciálními potřebami a žáků mimořádně nadaných

- poskytování krizové intervence žákovi, který se ocitne v psychicky náročné situaci
- poskytování jednorázového, krátkodobého nebo dlouhodobého poradenství žákovi nebo jeho zákonným zástupcům a osobám, jež se podílejí na výchově
- individuální konzultace
- skupinová práce s třídními kolektivy a pedagogy za účelem posílení pozitivní atmosféry ve třídě
- diagnostická činnost
- kariérní poradenství
- spolupráce a spoluúčast na preventivních programech školy
- spolupráce s vedením školy, s výchovnými poradkyněmi, školní metodičkou prevence, speciálními pedagožkami, s třídními učiteli a dalšími pedagogy školy
- spolupráce při zápisu do prvních tříd

B) Koordinátor e-bezpečnosti

Kompetence koordinátora pro e-bezpečnost:

- účast na jednání výchovné komise dle potřeby
 - informování pedagogů v oblasti bezpečného internetu
 - informování rodičů v oblasti bezpečného internetu
 - shromažďování informací z dané oblasti
 - koordinace a metodické vedení aktivit z oblasti e-bezpečnosti
 - spolupráce při řešení problémů souvisejících s danou problematikou
- kontakt: Mgr. Jan Kružík, mail: kruzik.jan@zsobreziny.cz

C) Třídní učitel

Kompetence třídního učitele:

- důsledná kontrola docházky žáků (oznámení nepřítomnosti zákonným zástupcem žáka do 72 hodin)
- připomenutí školního řádu, pravidel, zopakování pravidel slušného chování před každou akcí pořádanou ve škole i mimo ni
- komunikace se žáky na aktuální témata, utváření vztahů mezi spolužáky – třídnické hodiny
- diskuze o volném čase, využití nabídky volitelných a nepovinných předmětů, sekcí školní družiny a klubu, upozornění na možnosti ostatních zařízení pro děti (DDM, ZUŠ, DK, ...)
- odhalování problémových dětí
- spolupráce s výchovnou poradkyní, školními speciálními pedagožkami a metodičkou prevence
- spolupráce s rodiči: osobní rozhovory (dle potřeby), třídní schůzky (září, červen), informační odpoledne (listopad, leden, duben)

7) Primární prevence v rámci jednotlivých předmětů

Preventivní program je obsažen v rámci výuky zejména v předmětech výchova ke zdraví, výchova k občanství, tělesná výchova, výtvarná výchova, chemie i v přírodopisu a dále i v jednotlivých projektech (Tělorob, Poznávání a pravidla spolupráce, Nezávislí, Spolupráce 1. a 9. ročníků...). Na I. stupni prolíná prevence celou výukou (především v prvouce, přírodovědě, vlastivědě a čtení). Třídnické hodiny jsou zavedeny ve všech ročnících, probíhají jednou týdně, s přípravou náplně a jejich vedením spolupracuje s třídními učitelkami školní metodička prevence (3. – 5. ročník) a školní psycholožka (1. a 2. ročník), hodina probíhá formou tandemové výuky. Školní psycholožka dále poskytuje podporu v rámci třídnických hodin v 6. ročníku.

Prevence rizikového chování zahrnuje otázky kouření, extremismu politického i náboženského, násilí, týrání a zneužívání, vandalismu, rasismu, xenofobie, záškoláctví, nebezpečí užívání léků a dalších návykových látek (drogy, alkohol), hazardních her, gamblerství, šikany, záškoláctví, kyberšikany, problematiku sociálních sítí, internetu apod.

Dále se zabýváme mezilidskými vztahy a výchovou k občanství: člověk a jeho začleňování do společnosti, výchova k demokracii – respektování názoru jiných, vlastní stanovisko, vyjadřování názorů, zdravotní rizika, občanství, lidská práva a povinnosti.

8) Vzdělávání ŠMP

Mgr. Hana Šenková

- „Pedagogicko-psychologické poradenství pro učitele – školní metodik prevence“ (Katedra pedagogické a školní psychologie Univerzity Karlovy) – dokončeno září 2010
- přehled vzdělávání je součástí výroční zprávy školy

9) Měření efektivity programu

Efektivitu projektů hodnotíme anketami, dotazníky v jednotlivých třídách, případně diagnostikou třídních kolektivů. Dlouhodobě sledujeme vývoj prospěchu žáků, zejména pak počet neomluvených hodin a udělených kázeňských opatření – viz příloha č. 3.

Doporučení pro školní rok 2024/2025

- Zaměřit se na důsledné dodržování školních pravidel, včetně pravidel pro používání mobilních telefonů ve výuce i o přestávkách
- Důsledně sledovat a ihned řešit absenci žáků
- Zaměřit se na posilování pozitivních vztahů ve třídě
- Důsledně trvat na dodržování školní Netikety
- Vést žáky k zodpovědnému chování vůči majetku druhých

Vypracovala: Mgr. Hana Šenková, školní metodička prevence

Schválil: Mgr. Vladimír Nekvinda, ředitel školy

Příloha č. 1

Školní speciální pedagožky

Školní speciální pedagožka: **Mgr. et Mgr. Dana Juránková – zástupkyně ředitele, vedoucí speciální pedagožka** (jurankova.dana@zsobreziny.cz)

Mgr. Michaela Horská (horska.michaela@zsobreziny.cz)

Mgr. Michaela Tobolková (tobolkova.michaela@zsobreziny.cz)

Konzultační hodiny: kdykoliv po předchozí domluvě

Telefon: 565 598 161

Vedoucí školní speciální pedagožka je spolu s výchovnými poradkyněmi, metodičkou prevence a školní psycholožkou součástí školního poradenského pracoviště.

Zástupkyní ředitele pro speciálně pedagogickou péči je Mgr. et Mgr. Dana Juránková, speciální pedagožka se specializací na logopedii a surdopedii, která je rovněž koordinátorkou poskytovaných podpůrných opatření. Speciálně pedagogické vzdělání mají rovněž Mgr. Michaela Horská a Mgr. Michaela Tobolková, které pracují na pozici tandemových učitelek a doplňují tak školské poradenské pracoviště.

Veškerá činnost školní pedagožky probíhá dle vyhlášky č. 72/2005 Sb., o poskytování poradenských služeb ve školách a školských poradenských zařízeních, ve znění pozdějších předpisů.

Pokud o konzultaci požádá samotný žák, speciální pedagog poskytne jednorázovou konzultaci. V případě další spolupráce kontaktuje zákonného zástupce žáka.

Zákonný zástupce žáka elektronicky potvrzuje souhlas s provedením orientační speciálně pedagogické diagnostiky, vč. diagnostiky logopedické.

Zákonný zástupce žáka je vždy informován, pokud je žákovi poskytováno podpůrné opatření.

Standardní činnosti školní speciální pedagožky

1. Depistáž

- Vyhledávání žáků se speciálními vzdělávacími potřebami a jejich zařazení do speciálně pedagogické péče.
- Spolupráce s třídními učiteli a ostatními vyučujícími žáků při identifikaci žáků s potřebou speciálně pedagogické podpory.

2. Diagnostika

- *Orientační diagnostika speciálních vzdělávacích potřeb žáků, analýza získaných údajů a jejich vyhodnocení.*
- *Diagnostika provedená školním speciálním pedagogem slouží jako podklad k poskytování 1. stupně podpůrných opatření, příp. slouží jako východisko k doporučenému vyšetření ve školském poradenském zařízení (PPP, SPC, SVP).*
- *Speciální pedagog shromažďuje údaje o žákovi, včetně anamnézy osobní a rodinné. Veškeré informace jsou důvěrné a je s nimi nakládáno v souladu se zákonem č. 101/2000 Sb., o ochraně osobních údajů, ve znění pozdějších předpisů.*

3. Intervence

- Provádění, příp. zajištění krátkodobé i dlouhodobé individuální či skupinové práce se žákem (speciálně pedagogické vzdělávací činnosti, činnosti reedukační, kompenzační, stimulační).
- Vytváření individuálního vzdělávacího plánu ve spolupráci s třídním učitelem, učiteli odborných předmětů, s vedením školy, se zákonnými zástupci žáka a se žákem.

- Průběžné vyhodnocování účinnosti navržených opatření, dle potřeby navržení a realizace úprav.
- Úpravy školního prostředí, zajištění speciálních pomůcek a didaktických materiálů.
- Zabezpečení průběžné komunikace se zákonným zástupcem.

3. Metodické a koordinační činnosti

- Příprava a průběžná úprava podmínek pro integraci žáků se speciálními vzdělávacími potřebami ve škole – koordinace speciálně pedagogických poradenských služeb ve škole.
- Kooperace se školskými poradenskými zařízeními, s dalšími institucemi a odbornými pracovníky.
- Participace na vytváření vzdělávacích plánů a programů školy s cílem rozšíření služeb a zkvalitnění péče o žáky se speciálními vzdělávacími potřebami.
- Metodické činnosti pro pedagogy školy – specifika vzdělávání žáků se speciálními vzdělávacími potřebami, návrhy metod a forem práce se žáky – jejich zavádění do výuky, instruktáže využívání speciálních pomůcek a didaktických materiálů.
- Koordinace a metodické vedení asistentů pedagoga ve škole.
- Dokumentace případů a její zajištění v souladu s předpisy o ochraně osobních údajů, administrativa. (MŠMT: Věstník 2005, MŠMT: vyhláška č. 72/2005 Sb.).

Témata, se kterými se můžete obrátit na školní speciální pedagožku

1. Orientační speciálně pedagogická diagnostika

- **obtíže při plnění výukového plánu, specifické vývojové poruchy učení, poruchy pozornosti, hyperaktivita, doporučení pro další vyšetření, podklad pro poskytování podpůrného opatření 1. stupně**

2. Podpora žáků se stanoveným podpůrným opatřením

- **metodická doporučení pedagogům i rodině žáka, poskytnutí či doporučení materiálů a pomůcek vhodných k reedukaci, zajištění individuální podpory, vypracování individuálního vzdělávacího plánu, konzultace podpůrných opatření s dalšími odborníky**

3. Narušená komunikační schopnost – logopedické obtíže žáků

- **opožděný vývoj řeči, dyslalie, koktavost, breptavost, elektivní mutismus, vývojová dysfázie, obtíže při zrakové a sluchové diferenciaci hlásek, obtíže při tvorbě gramaticky správných vět**

4. Podpora žáků s odlišným mateřským jazykem

- **zajištění výuky českého jazyka, konzultace se zákonnými zástupci žáka (tlumočení, překlad), spolupráce s F-POINT**

Příloha č. 2

Školní psycholožka

Školní psycholožka: **Mgr. Nikola Cahová** (psycholog@zsobreziny.cz)

Konzultační hodiny: PO – PÁ: 8:00 – 15:00 (kromě středy)

(je nutné domluvit si termín konzultace předem)

Telefon: 605 071 003

Kabinet školní psycholožky: přízemí pavilonu D (u tělocvičny)

Školní psycholožka je spolu s výchovnými poradkyněmi, metodičkou prevence a speciální pedagožkou součástí školního poradenského pracoviště.

Veškerá činnost školní psycholožky probíhá dle vyhlášky č. 72/2005 Sb., o poskytování poradenských služeb ve školách a školských poradenských zařízeních, ve znění pozdějších předpisů. Zpracování a uchování osobních údajů probíhá podle zákona č. 101/2000 Sb., o ochraně osobních údajů ve znění pozdějších předpisů a obecného nařízení EU 2016/679 o ochraně osobních údajů (GDPR).

Služby školní psycholožky jsou pro žáky, pedagogy a zákonné zástupce bezplatné. Veškerá činnost školní psycholožky je důvěrná a je podřízena Etickému kodexu práce školních psychologů.

Pro dlouhodobou individuální spolupráci se žákem a provedení diagnostiky je nutné poskytnutí písemného informovaného souhlasu rodičů. Výjimkou jsou krizové intervence a situace, kdy o konzultaci požádá samotný žák. V takovém případě školní psycholožka poskytne jednorázovou konzultaci a v případě potřeby další spolupráce kontaktuje rodiče.

Žáci dochází na konzultace se školní psycholožkou v době vyučování, po předchozí domluvě s příslušným vyučujícím. Nepřítomnost žáka ve výuce je evidována v třídní knize jako nezapočítaná absence (školní poradenství).

Standardní činnosti školní psycholožky

1. Diagnostika a depistáž

- Spolupráce při zápisu do 1. ročníku základního vzdělávání
- Diagnostika žáků při výukových a výchovných problémech žáků
- Pozorování žáků při výuce
- Zjišťování klimatu a vztahů ve třídách
- Depistáž a diagnostika nadaných dětí
- Depistáž žáků se sociálním znevýhodněním
- *Screening, ankety a dotazníky ve škole, jejich vyhodnocení a konzultace s pedagogy a vedením školy*

2. Konzultační, poradenské a intervenční práce

- Individuální poradenské konzultace pro žáky, pedagogické pracovníky a zákonné zástupce
- Krizová intervence pro žáky, pedagogy a zákonné zástupce
- Kariérové poradenství

- Prevence školního neúspěchu žáků
- Programy specifické i nespecifické prevence pro třídy
- Intervenční programy ve třídách
- Spolupráce s učiteli při přípravě a vedení třídnických hodin

3. Metodická práce a vzdělávací činnost

- Individuální metodická podpora pedagogům
- Semináře pro pedagogy
- Besedy a osvěta pro rodiče
- Prezentační a informační činnost
- Účast na poradách školního poradenského pracoviště a pracovních poradách školy
- Spolupráce s vedením školy, členy školního poradenského pracoviště, třídními učiteli a dalšími pedagogy školy
- Spolupráce se školskými poradenskými zařízeními, s dalšími institucemi a odbornými pracovníky.

4. Vedení dokumentace

Témata, se kterými je možné obrátit se na školní psycholožku

1. Náhlé změny chování a prožívání dítěte

2. Studijní záležitosti

- **tréma před písemkami, strach ze špatných známek, strategie domácí přípravy, styly učení, volba povolání...**

3. Vztahové potíže ve škole

- **konflikty ve škole, problematické vztahy ve třídě, osamocení, ubližování...**

4. Psychické potíže

- **úzkosti, sociální fobie, sebepoškozování, sebevražedné myšlenky, deprese, poruchy příjmu potravy...**

5. Osobní potíže

- **strach z něčeho, trávení volného času, spánek, náročná životní situace, nízké sebevědomí...**

6. Rodinné záležitosti

- **konflikty doma, změny v rodinném uspořádání, vážná nemoc či úmrtí člena rodiny...**

7. Výchovné a kázeňské potíže ve škole i doma

- **záškoláctví, zapomínání pomůcek, porušování pravidel, agresivita, lhaní...**

8. Metodické záležitosti

- **zvládání emočně náročných situací, komunikace a spolupráce s žáky, třídou a zákonnými zástupci, vedení třídnických hodin, podpora dobrých vztahů ve třídě, řešení vztahových problémů ve třídách...**

Přehled spolupracujících institucí

Policie ČR, Jihlava, 604 843 541

Městská policie, Křižíkova 10, Jihlava, 567 167 502, 608 910 811

Krajský úřad Jihlava, Tolstého 15, Jihlava, horky.p@kr-vysocina.cz,
564 602 941 - p. P. Horký

Magistrát města Jihlavy, 567 167 208

Pedagogicko-psychologická poradna, Legionářů 1468/36, Jihlava, 567 572 416, 703
182 814 - pí I. Vrbková

Zdravotní ústav se sídlem v Jihlavě, Vrchlického 57, Jihlava, 567 574 701 –
sekretariát

Centrum primární prevence Dok (dříve Vrakbar), U Pivovaru, Jihlava, 567 304 802,
734 435 283

Centrum U Větrníku, U Větrníku 17, Jihlava, 567 310 987

Psychocentrum, Pod Příkopem 4, Jihlava, 567 308 855

Středisko výchovné péče, Pod Rozhlednou 3447/8, Jihlava, 778 409 218

Krizové centrum - Štefanikovo náměstí 1972/2, Jihlava, 732 126 905

Centrum pro rodinu - Chlumova 3, Jihlava, 739 247 357

**Seznam dalších institucí, které mohou pomoci při řešení krizových situací, viz
Mapa pomoci (příloha č. 12)**

Nabídka zájmových kroužků pro školní rok 2024/2025

Kroužek	Vyučující	Ročník	Termín (orientační)
<input type="checkbox"/> Cvičení z českého jazyka - příprava k přij. zkouškám	<i>Matějčíková Dubová Šenková</i>	9. A 9. B 9. C	Út 7.15 – 8.00 9. A Po 7.15 – 8.00 9. B Út 7.15 – 8.00 9. C / Pkč
<input type="checkbox"/> Cvičení z matematiky - příprava k přij. zkouškám	<i>Křížová Ježková Obrdlíková</i>	9. A 9. B 9. C	Čt 7.15 – 8.00 9. A Čt 7.15 – 8.00 9. B Čt 7.15 – 8.00 9. C / Pkč
<input type="checkbox"/> Florbal	<i>Kucza</i>	5. – 9.	Pá 7.10 – 8.00 Těl
<input type="checkbox"/> Plavání	<i>Píšová</i>	5. – 9.	Pá 7.00 – 8.00
<input type="checkbox"/> Psaní všemi deseti	<i>Kalná</i>	5. – 9.	St 7.10 – 8.00
<input type="checkbox"/> Španělština	<i>Metelková</i>	7. – 9.	Út 14.45 – 15.35

Neplacené kroužky

<input type="checkbox"/> Aj Movers – příprava na zkoušky	<u>vyučující Aj</u>	celý 5. ročník	dle rozvrhu (Út 7.10 – 8.00)
<input type="checkbox"/> Příprava na matematické soutěže	<u>Obrdlíková Křížová</u>	2. st.	dle dohody
<input type="checkbox"/> Příprava na matematické soutěže	<u>Matochová</u>	3. – 5.	Út dle dohody
<input type="checkbox"/> Příprava na fyzikální soutěže	<u>Vondrák</u>	8. – 9.	dle dohody
<input type="checkbox"/> Příprava na chemické soutěže	<u>Nekvinda</u>	9.	dle dohody

Kroužky v rámci projektů – neplacené

<input type="checkbox"/> Badatelský kroužek	<u>Waldhauserová</u>	6. – 9.	Čt 14.45 – 16.15
<input type="checkbox"/> Robotika	<u>Kopecký</u>	5. – 9.	Út 14.30 – 16.00
<input type="checkbox"/> Robotika a programování	<u>Matoušek</u>	5. – 9.	Pá 14.15 – 15.45
<input type="checkbox"/> Stavíme s (Teifoc, SketchUp, Merkur)	<u>Vondrák</u>	6. – 9.	Út 14.45 – 16.15
<input type="checkbox"/> 3D tisk – pro začátečníky	<u>Nekvinda Tomáš</u>	5. – 9.	Lichý týden Čt 14.45 – 16.15
<input type="checkbox"/> 3D tisk – pro pokročilé	<u>Nekvinda Tomáš</u>	5. – 9.	Sudý týden Čt 14.45 – 16.15

Nabídka školní družiny a školního klubu pro školní rok 2024/2025

ranní činnosti		zájmové kroužky 14.40 – 15.40 (pokud není uvedeno jinak)
PONDĚLÍ	<input type="checkbox"/> Flétna pro začátečníky 7.00 – 8.00 (1.-5.r. – <i>Coufalíková</i>) <input type="checkbox"/> Zažehlovací korálky 7.00 – 8.00 (1.-5.r. – <i>Schmeilerová</i>) <input type="checkbox"/> Šachy 7.00 – 8.00 (1.-5.r. – <i>Němcová, Putík</i>)	<input type="checkbox"/> Vaření – do 16.00 sudý / lichý týden (1.+2.r./3.+4.r. – <i>Benešová, Šlechtická</i>) <input type="checkbox"/> Divadelní kroužek – do 17.00 (3.-6.r. – <i>Kopáčková</i>) <input type="checkbox"/> Baseball 14.30 – 15.30 (1.-3.r. – <i>Tulis</i>) <input type="checkbox"/> Zažehlovací korálky – do 16.00 (1.-6.r. – <i>Schmeilerová</i>) <input type="checkbox"/> Kamínky - malování – do 16.00 sudý / lichý týden (1.-5.r.) – <i>Coufalíková, Daňková</i>) <input type="checkbox"/> Zpívání za doprovodu kytary – do 16.10 (3.-6.r. – <i>Gryčová</i>) <input type="checkbox"/> Hra na kytaru pro začátečníky 13.30 – 14.30 (2.-5.r.) – <i>Slavětínská</i>)
ÚTERÝ	<input type="checkbox"/> Flétna pro pokročilé 7.00 – 8.00 (1.-5.r. – <i>Coufalíková</i>) <input type="checkbox"/> Atletika 7.00 – 8.00 (1.-5.r. – <i>Koumarová</i>)	<input type="checkbox"/> Informatika – do 15.45 (2.-3.r. – <i>Šlechtická</i>) <input type="checkbox"/> Pastelka – do 16.00 (1.-4.r. – <i>Kožená</i>) <input type="checkbox"/> Pohybové hry – do 16.00 (1.-2.r. – <i>Coufalíková</i>) <input type="checkbox"/> Anime – do 15.45 (2.-6.r. – <i>Koumarová</i>) <input type="checkbox"/> PIXEL ART – do 15.45 (2.-6.r. – <i>Schmeilerová</i>) <input type="checkbox"/> Šikovní ručičky (tvoření) – do 16.15 (2.-5.r. – <i>Gryčová</i>) <input type="checkbox"/> Angličtina v hudbě – do 16.10 (1.-2.r. – <i>Krásenská</i>) <input type="checkbox"/> Šachy 14.35 – 16.05 (1.-9.r. – <i>Kostka, Šinkovský</i>)
STŘEDA	<input type="checkbox"/> Keramika 6.40 – 8.00 (1.-4.r. – <i>Benešová, Šlechtická</i>) <input type="checkbox"/> Zumba pro děti 7.00 – 8.00 sudý/lichý týden (3. - 5. r. – <i>Daňková</i>) <input type="checkbox"/> PIXEL ART 7.00 – 8.00 (2. - 6. r. – <i>Schmeilerová</i>)	<input type="checkbox"/> Vaření – do 16.30 (1.-5.r. – <i>Kožená</i>) <input type="checkbox"/> Keramika – do 16.00 (1.-2.r. – <i>Šlechtická</i>) <input type="checkbox"/> Chytré hlavičky – do 15.50 (2.-3.r. – <i>Bošňjaková</i>) <input type="checkbox"/> Flétna – do 16.00 (1.-3.r. – <i>Coufalíková</i>) <input type="checkbox"/> Atletika – do 16.00 (1.-5.r. – <i>Koumarová, Schmeilerová</i>) <input type="checkbox"/> Pěvecký sbor – do 16.15 (1.-5.r. – <i>Gryčová</i>)
ČTVRTEK	<input type="checkbox"/> Zumba pro děti 7.00 – 8.00 sudý týden (1. - 2.r. – <i>Daňková</i>) <input type="checkbox"/> Miniházená 7.00 – 8.00 lichý týden (2. - 5.r. – <i>Štorková, Horská</i>) <input type="checkbox"/> Angličtina pro druhé 7.10 – 8.00 (2. r. – <i>Burešová</i>) <input type="checkbox"/> LEGO kroužek 7.00 – 8.00 (1.-3.r. – <i>Krásenská</i>)	<input type="checkbox"/> Keramika – do 16.00 (2.-3.r. – <i>Šlechtická</i>) <input type="checkbox"/> KERA – práce s KERA hmotou – do 16.00 (3.-5.r. – <i>Bošňjaková, Koumarová</i>) <input type="checkbox"/> Z pohádky do pohádky – do 16.00 (1.-5.r. – <i>Gryčová</i>) <input type="checkbox"/> Turistický kroužek – do 16.45 (1.-4.r. – <i>Coufalíková</i>) <input type="checkbox"/> „(MINI)VOLEJBAL“ – do 15.40 (1.-9.r. – <i>Findejs</i>) od prosince!!! <input type="checkbox"/> LEGO kroužek – do 16.00 (1.-3.r. – <i>Zodl, Schmeilerová</i>)
PÁTEK	<input type="checkbox"/> Talentové plavání 7.00 – 8.00 pro aktivní plavce! (1.-9. r. – <i>Pišová, Schmeilerová</i>) <input type="checkbox"/> Angličtina pro druhé 7.00 – 8.00 (2.r. – <i>Bošňjaková</i>)	

Přehled o prospěchu žáků 2023/2024

1. pololetí

Ročník	1.	2.	3.	4.	5.	Celkem 1.-5. roč.	6.	7.	8.	9.	Celkem 6.-9. r.	Celkem 1.- 9. r.
Žáci celkem	80	88	85	87	101	441	81	70	85	88	324	765
Prospěli s vyznamenáním	79	88	79	84	80	409	47	34	38	38	157	566
Prospěli			6	3	20	29	33	34	44	48	159	188
Neprospěli						0			2	2	4	4
Nehodnoceni	1				2	3	1	2	1		4	7
2 z chování						0	1				1	1
3 z chování						0	1				1	1
Omluvené h. (průměr na žáka)	51,4	44,1	46,8	47,2	47,0		54,3	66,7	69,4	68,0		
Neomluvené hod.							402			11	413	413
Prům. prospěch	1,00	1,06	1,10	1,12	1,25		1,41	1,42	1,48	1,56		

2. pololetí

Ročník	1.	2.	3.	4.	5.	Celkem 1.-5. roč.	6.	7.	8.	9.	Celkem 6.-9. r.	Celkem 1.- 9. r.
Žáci celkem	80	87	85	87	102	441	84	71	85	88	328	769
Prospěli s vyznamenáním	79	87	73	87	78	404	45	31	41	28	145	549
Prospěli			12		24	36	38	40	44	59	181	217
Neprospěli						0				1	1	1
Konali opravné zkoušky						0			2		2	2
Budou opakovat						0			0		0	0
Nehodnoceni	1					1	1				1	2
2 z chování						0				1	1	1
3 z chování						0	1				1	1
Omluvené h. (průměr na žáka)	51,5	47,6	50,2	54,2	48,9		58,7	65,3	70,1	89,5		
Neomluvené hod.							600		12	99	711	711
Prům. prospěch	1,00	1,07	1,17	1,11	1,26		1,52	1,52	1,52	1,72		

Přehled kázeňských opatření

Kázeňské opatření	1. pololetí	2. pololetí
Pochvala třídního učitele (na vysvědčení)	243	338
Napomenutí třídního učitele	26	48
Důtka třídního učitele	15	14
Důtka ředitele školy	7	13
2 nebo 3 z chování	2	2

UTVÁŘENÍ KLIMATU ŠKOLNÍCH TŘÍD

Charakteristika třídy s pozitivním klimatem

- důvěra, respekt, úcta mezi osobami a skupinami ve škole a okolo ní – žáci, učitelé, vedení školy, rodiče
- vysoká morálka
- nepřetržitý studijní a společenský růst každého žáka i učitele
- soudržnost mezi jednotlivci, uvnitř skupin, mezi skupinami
- obnova a rozvoj školy
- každodenní péče a starost o vše, co se školou souvisí

Jak utvářet pozitivní klima vyučovací hodiny

- jasně definované a žáky, učiteli i rodiči pochopené cíle školy
- příležitost k aktivnímu učení
- individuální přístup
- různorodé učební prostředí
- jasná, smysluplná pravidla (např. šk. řád) vytvořená ve spolupráci žáků a učitelů
- posilování kladného chování
- efektivní řešení problémů
- neuzavírání se před problémy a konflikty, nácviky práce s nimi
- účinná komunikace
- časté kontakty učitele s rodiči žáků, vzájemná informovanost
- přenášení odpovědnosti na žáka
- vedení žáků k uvědomění si důsledků jejich chování a pochopení důvodů případných neúspěchů (práce s chybou)
- pravidelné třídnické hodiny, práce s třídním kolektivem

- těžiště školního klimatu leží ve vztazích žák-žák, žák-učitel, učitel-učitel
- zlepšení klimatu třídy napomáhají školní výlety, vlastní tradice a akce

Změna školního klimatu je dlouhodobá záležitost, nelze ji udělat přes noc

POSTUP PŘI DLOUHODOBÉM NEGATIVNÍM KLIMATU VE TŘÍDĚ

- během třídnických hodin se věnovat práci s kolektivem (ankety, vhodné sociální hry, neformální rozhovor)
- seznámit se situací výchovného poradce, metodika prevence nebo školního psychologa
- zúčastnit se schůzky výchovné komise, informovat ji (v případě potřeby požádá výchovná komise o pomoc PPP, SVP)
- literatura k tématu v IC

Systematická práce se třídou je nejefektivnější prevencí všech sociálně patologických jevů.

KRIZOVÁ INTERVENCE

Základ krizové intervence:

- Smutek, strach, úzkost, vztek... (pláč, agrese, konflikty...)
- Když dítě prožívá silné emoce, myšlení nefunguje

Postup:

1. Zajistit bezpečí
 - Postoj učitele – klid, jistota, pomalé tempo, pevný hlas
 - „Jsem tu s tebou...“
 - Zastavit další zdroje ohrožení
2. Uklidnit emoce
 -
 - Přijetí emocí, možnost je projevit (nezastavovat pláč, vztek...)
 - „Vidím, že jsi naštvaný/smutný/máš strach...“ (má na to právo) – ale nemůžeš někoho bít apod.
 - Možnost napít se, projít se, opláchnout obličej studenou vodou, přiobléct se....
 - Dýchání do břicha, dýchání podle ruky...
 - Počítací techniky (100 – 3 – 3.....)
 - Vyhledat předmět (podle 1. písmene, barvy...)
3. Vyřešit problém/Vrátit se k běžné činnosti

PROBLEMATIKA ZÁŠKOLÁCTVÍ

Záškoláctví je nejklasičtější asociální poruchou u dětí, kdy se jedná o absenci ve škole bez řádného omluvení rodiči či lékařem. Záškoláctví se dopouštějí jedinci, kteří neplní nebo nejsou schopni plnit školní povinnosti a dostávají se do stresujících situací (i ze strachu z potrestání rodiči). Patří sem i skupina dětí, které škola prostě nebaví. Rozlišujeme záškoláctví, které má impulzivní charakter a záškoláctví účelové, plánované.

- Záškoláctví, které má **impulzivní** charakter: dítě předem neplánuje, že nepůjde do školy, ale reaguje náhle, nepromyšleně nebo odejde v průběhu vyučování. Někdy i impulzivně vzniklé záškoláctví trvá několik dnů, než rodiče zjistí, že dítě nechodí do školy. Dítě pokračuje v chození za školu ze strachu z následků, protože neví, co by mělo dělat.
- **Účelové, plánované záškoláctví**: dítě předem plánuje odchod ze školy, vzdaluje se pod nejrůznějšími záminkami v době, kdy očekává zkoušení nebo kdy má mít neoblíbený předmět nebo neoblíbeného učitele.

Nejčastější příčiny záškoláctví

- negativní vztah ke škole (nespravedlivé hodnocení učitele, nuda, šikana, nedostatek pozitivního hodnocení, nefungující kolektiv, pocit osamělosti, nepřiměřený stres,...)
- vliv rodinného prostředí (lhostejnost, nadměrná přísnost či shovívavost rodičů vůči dítěti, nedostatek času na dítě)
- nevhodné trávení volného času

POSTUP PŘI ŘEŠENÍ ZÁŠKOLÁCTVÍ

K hodnocení záškoláctví by se mělo přistupovat citlivě, což následně ovlivní i způsob potrestání žáka. Žák by měl nejen rozumově, ale i citově přijmout argumenty pedagoga a neměl by své chování řídit pouze hlediskem okamžité výhodnosti a snahou o bezkonfliktní vztah. U žáků, u kterých se problémy ve škole objevují opakovaně, slouží učiteli k výchovnému působení i psychologická vyšetření a tzv. speciální pedagogická vyšetření. Při každém hodnocení záškoláctví by měla být pozornost zaměřena nejen na postih žáka, ale další výchovné působení by mělo mít preventivní charakter.

- seznámit rodiče s jejich povinností nepřítomnost žáka omluvit do 72 hodin a striktně to po nich vyžadovat (pokud rodič žáka neomluví do 72 hodin, TU zákonného zástupce kontaktuje, aby předešel možnému záškoláctví žáka), po příchodu žáka do školy je absence zákonným zástupcem omluvena do 5 pracovních dní (viz školní řád)
- intenzivně řešit již první náznaky záškoláctví
- informovat výchovného poradce, kontaktovat rodiče, osobně je seznámit se vzniklou situací, společně hledat důvody neomluvené absence i možné řešení
- pečlivě neomluvené hodiny evidovat, držet se závazných školních pravidel (omlouvat absenci co nejdříve), seznámit s těmito pravidly i rodiče v září na třídní schůzce
- neomluvené hodiny řešit aktuálně, aby se zamezilo rozšíření tohoto chování u daného žáka i u ostatních spolužáků
- po poradě s TU může výchovný poradce požádat o vyšetření žáka v PPP
- návrh výchovného opatření konzultovat s výchovným poradcem, je nutné sjednocení udělování výchovných opatření za daná provinění (konzultuje výchovná komise)

POSTUP PŘI ŘEŠENÍ ŠIKANY

Definice Michala Koláře: „Jeden nebo více žáků úmyslně, většinou opakovaně týrá a zotročuje spolužáka či spolužáky a používá k tomu agresi a manipulaci.“ (nadávky, výprask, posměch, pomluvy, hrozby, okrádání, obtěžování vč. sexuálního, vyobcování z kolektivu,...).

Charakteristické znaky: záměrnost, dlouhodobost, gradace, nepoměr sil

Rozdíl šikanování x šikádlení:

Šikádlení = fyzicky nebolí, vzájemný respekt, radost pro oba, bez traumat

Šikanování = úmysl ublížit, radost agresora, vzniká psych. trauma oběti, agresor má úmysl ublížit, agresor bývá samoúčelná, agresor získává pozici, nepoměr sil

Šikana je poruchou vztahů ve skupině, mylná je představa, že šikana bude mít ve třídě podmínky, jen když je tam patologická osobnost - MŮŽE BÝT VŠUDE.

Varovné signály šikany

- žák se „drží“ učitele, vchází s ním do třídy, odchází na přestávky ze třídy
- je sám, nemá kamarády
- nechodí na TV
- má velkou absenci
- zhoršení prospěchu
- pokles pozornosti
- ostatní ho přehlížejí, dávají mu pokyny, „kanadské“ žertíky, zesměšňují ho
- zničené nebo "ztracené" věci, ztráty peněz
- stopy zranění na těle atd.

Místa, kde šikana nejčastěji probíhá – třída o přestávce, šatny, WC, tělocvična, odlehlá místa

Prevence:

- **zmapování rizikových míst**
- **efektivní držení dozorů**
- **systematická práce s třídním kolektivem**
- **občasné mapování vztahů ve třídě (ankety apod.) během třídnických hodin**
- **nárazové kontroly ve třídě třídním učitelem během přestávky**
- **důsledné trestání všech projevů násilí**
- **vyzdvihování kolegiálního chování**
- **otevřená diskuse se třídou (nikdy ji modelově nepřehrávat)**

ZÁVAZNÁ STRATEGIE VYŠETŘOVÁNÍ ŠIKANY

- **při podezření na šikanu ihned informovat výchovného poradce nebo vedení školy**
- **ochrana oběti, poskytnutí první pomoci**
- **vedení školy nebo výchovný poradce v případě vážného fyzického napadení žáka uvědomí státní zastupitelství, OSPOD**
- **vyšetřování probíhá vždy ve spolupráci s vedením školy**

Postup:

1. rozhovor s obětí

2. rozhovor se svědky

3. rozhovor s agresorem (agresory)

! /rozhovory provést ihned, agresoři nesmí mít příležitost k domluvě, hovoří se s nimi zvlášť, nikdy se nesmí konfrontovat agresor a oběť (ani jejich rodiče), ani agresor a svědci/

Cílem je zjistit:

kdo je oběť, kdo je agresor, kdy a kde k šikaně dochází, jakou formou, jak dlouho a jak často trvá, co je motivem ubližování, jak lze předejít násilí v budoucnu.

Odpovědi na tyto otázky pečlivě zapsat (jde o důkazní materiál), dát všem zúčastněným podepsat!

- třídní učitel za přítomnosti výchovného poradce osobně uvědomí o problému rodiče zúčastněných žáků
- tresty pro viníky šikany vzejdou z jednání výchovné komise ve spolupráci s třídním učitelem a budou přiměřené závažnosti chování viníků
- třídní učitel seznámí viníky s tresty
- třídní učitel kontaktuje rodiče viníků a za přítomnosti výchovného poradce či zástupce vedení školy jim osobně oznámí řešení problému (pokud je třeba, jsou o vyřešení problému informováni i rodiče oběti)
- rodiče podepíší výchovným poradcem připravený zápis z jednání
- na třídnických hodinách se třídní učitel k problému vrátí, rozebere ho vhodným způsobem se žáky

Postup v případě zneužívání alkoholu, tabákových výrobků a omamných a psychotropních látek žáky, postup při nálezů těchto látek ve škole (dle metodického pokynu MŠMT)

A. TABÁKOVÉ A JINÉ NIKOTINOVÉ VÝROBKY (např. nikotinové sáčky)

Ve vnitřních i vnějších prostorách všech typů škol je zakázáno kouřit. Kouřit zde nesmějí žádné osoby a není možné ani zřizovat kuřárny nebo místa pro kouření vyhrazená.

Užívání tabákových a jiných nikotinových výrobků ve škole

- (1) V případě, kdy je žák přistižen při užívání tabákových a jiných nikotinových výrobků v prostorách školy nebo v době školního vyučování či v rámci akcí školou pořádaných, je primárně nutné mu v další konzumaci zabránit.
- (2) Tabákový (nikotinový) výrobek je třeba žákovi odebrat a zajistit, aby nemohl v konzumaci pokračovat.
- (3) Pedagogický pracovník dále postupuje podle školního řádu školy: o události sepíše stručný záznam s vyjádřením žáka, (zejména odkud, od koho má tabákový (nikotinový) výrobek).
- (4) V případě porušení zákazu užívání výše uvedených výrobků informuje třídní učitel zákonného zástupce nezletilého žáka.
- (5) V závažných případech (zejména s ohledem na věk nebo chování dítěte) a jestliže se jednání opakuje, vyrozumí škola orgán-sociálně právní ochrany obce s rozšířenou působností. Škola může od orgánu sociálně-právní ochrany obce vyžadovat pomoc.
- (6) Z konzumace tabákových a jiných nikotinových výrobků ve škole je třeba vyvodit sankce stanovené školním řádem.

B. ALKOHOL

Prodej nebo podávání alkoholických nápojů osobám mladším 18 let je v ČR zakázáno. Zakázáno je rovněž osobám mladším 18 let alkohol nabízet nebo je v konzumaci alkoholu podporovat.

Konzumace alkoholu ve škole

- (1) V případě, kdy je žák přistižen při konzumaci alkoholu v prostorách školy nebo v době školního vyučování či v rámci akcí školou pořádaných, je primárně nutné mu v další konzumaci zabránit.
- (2) Alkohol je třeba žákovi odebrat a zajistit, aby nemohl v konzumaci pokračovat.
- (3) Podle závažnosti momentálního stavu žáka, případně dalších okolností pedagogický pracovník posoudí, jestli mu nehrozí nějaké nebezpečí.
- (4) V případě, kdy je žák pod vlivem alkoholu do té míry, že je ohrožen na zdraví a životě, zajistí škola nezbytnou pomoc a péči a volá lékařskou službu první pomoci.
- (5) Jestliže akutní nebezpečí nehrozí, postupuje pedagogický pracovník podle školního řádu školy: O události sepíše stručný záznam s vyjádřením žáka (zejména odkud, od koho má alkohol), který založí školní metodik prevence do své agendy a vyrozumí vedení školy.

- (6) V případě, že žák není schopný pokračovat ve vyučování, vyrozumí škola ihned zákonného zástupce a vyzve jej, aby si žáka vyzvedl, protože není zdravotně způsobilý k pobytu ve škole.
- (7) Jestliže není zákonný zástupce dostupný, vyrozumí škola orgán sociálně právní ochrany dítěte obce s rozšířenou působností a vyčká jeho pokynů. Škola může od orgánu sociálně-právní ochrany dítěte obce s rozšířenou působností vyžadovat pomoc.
- (8) Zákonnému zástupci ohlásí škola skutečnost, že žák konzumoval alkohol ve škole i v případě, kdy je žák schopen výuky.
- (9) Jestliže se situace opakuje, splní škola oznamovací povinnost k orgánu sociálně-právní ochrany dítěte. Oznamovacím místem je příslušný odbor obecního úřadu obce s rozšířenou působností podle místa bydliště dítěte.
- (10) Z konzumace alkoholu ve škole je třeba vyvodit sankce stanovené školním řádem. Za nebezpečné a protiprávní jednání je rovněž považováno navádění jiných žáků k užívání alkoholických nápojů.
- (11)** V případě podezření na intoxikaci žáka může pověřený pedagogický pracovník požádat Policii ČR o provedení testu na alkohol

Nález alkoholu ve škole

- (1) V případě, kdy pracovníci školy **naleznou v prostorách školy alkohol**, postupují takto:
 - a) Tekutinu nepodrobují žádnému testu ke zjištění jeho chemické struktury.
 - b) O nález ihned uvědomí vedení školy.
 - c) Nalezenou tekutinu uloží u vedení školy pro případ usvědčujícího důkazu.
 - d) Zpracují stručný záznam o události.
- (2) V případě, kdy pracovníci školy **zadrží u některého žáka alkohol**, postupují takto:
 - a) Zabavenou tekutinu nepodrobují žádnému testu ke zjištění její chemické struktury.
 - b) O nález ihned uvědomí vedení školy.
 - c) O nález sepiší stručný záznam, s vyjádřením žáka, u kterého byl alkohol nalezen, datum, místo a čas nález a jméno žáka. Zápis podepíše i žák, u kterého byl alkohol nalezen (nebo který jej odevzdal). V případě, že podepsat odmítá, uvede pracovník tuto skutečnost do zápisu. Zápisu a rozhovoru se žákem je přítomen/na ředitel/ka školy nebo její/jeho zástupce. Zápis záznamu založí školní metodik prevence do své agendy.
 - d) O nález vyrozumí zákonného zástupce žáka, a v případě, že se jedná o opakovaný nález u téhož žáka, i orgán sociálně-právní ochrany dítěte, kterým je obecní úřad obce s rozšířenou působností.
 - e) V případě podezření, že alkohol obsahuje i jiné příměsi a byl nalezen u žáka, který se jím intoxikoval, předají zajištěnou tekutinu přivolanému lékaři.

C. OMAMNÉ A PSYCHOTROPNÍ LÁTKY

Konzumace OPL ve škole

- (1) V případě, kdy je žák přistižen při konzumaci OPL v prostorách školy nebo v době školního vyučování či v rámci akcí školou pořádaných, je primárně nutné mu v další konzumaci zabránit.
- (2) Návykovou látku je třeba žákovi odebrat a zajistit ji, aby nemohl v konzumaci pokračovat.
- (3) Podle závažnosti momentálního stavu žáka, případně dalších okolností, pedagogický pracovník posoudí, jestli mu nehrozí nějaké nebezpečí.

- (4) V případě, kdy je žák pod vlivem OPL do té míry, že je ohrožen na zdraví a životě, zajistí škola nezbytnou pomoc a péči a volá lékařskou službu první pomoci.
- (5) Jestliže akutní nebezpečí nehrozí, postupuje pedagogický pracovník podle školního řádu školy. Především ihned zajistí vyjádření žáka a vyrozumí vedení školy.
- (6) V případě, že žák není schopen pokračovat ve vyučování, vyrozumí škola ihned zákonného zástupce a vyzve jej, aby si žáka vyzvedl, protože není zdravotně způsobilý k pobytu ve škole.
- (7) V případě, že žák není schopen dbát pokynů zaměstnanců školy, vyrozumí škola ihned zákonného zástupce a vyzve jej, aby si žáka vyzvedl, protože není zdravotně způsobilý k pobytu ve škole.
- (8) Jestliže není zákonný zástupce dostupný, vyrozumí škola orgán sociálně právní ochrany a vyčká jeho pokynů. Škola může od orgánu sociálně-právní ochrany obce vyžadovat pomoc.
- (9) Zákonnému zástupci ohlásí škola skutečnost, že žák konzumoval OPL ve škole i v případě, kdy je žák schopen výuky (dbát pokynů pracovníků školy).
- (10) Současně splní oznamovací povinnost k orgánu sociálně-právní ochrany dítěte. Oznamovacím místem je příslušný odbor obce s rozšířenou působností podle místa bydliště dítěte.
- (11) V případě uživatelova zájmu nebo zájmu jeho zákonných zástupců, poskytne škola informace o možnostech odborné pomoci při řešení takové situace.
- (12) Z konzumace OPL ve škole je třeba vyvodit sankce stanovené školním řádem. Nicméně je nutné rozlišovat distributora od uživatele. Uživatel je nebezpečný pouze sobě, distributor všem. Distribuce je trestným činem, užívání OPL je porušením školního řádu.
- (13) Navádění jiných žáků k užívání návykových látek je považováno rovněž za nebezpečné a protiprávní jednání.
- (14) V případě podezření na intoxikaci žáka může pověřený pedagogický pracovník požádat Policii ČR o provedení testu na alkohol.
- (15) Obdobný postup zvolí pověřený pedagogický pracovník i v případě příchodu žáka do školy pod vlivem OPL, resp. kdy nelze prokázat, že se žák intoxikoval ve škole.

Distribuce OPL ve škole

- (1) Distribuce OPL je v České republice považována za protiprávní jednání. Je proto zakázána a může být kvalifikována jako trestný čin. Množství, které žák distribuuje, není nijak rozhodující.
 - (2) Přechovávání OPL je také vždy protiprávním jednáním. Množství, které u sebe žák v danou chvíli má, je rozhodující pro to, aby toto protiprávní jednání bylo blíže specifikováno buď jako přestupek nebo v případě množství většího než malého jako trestný čin, ale toto množství nemusí mít žádný vliv na kázeňský postih, který je stanovený školním řádem.
- (1) Jestliže má pracovník školy důvodné podezření, že ve škole došlo k distribuci OPL, musí o této skutečnosti škola vždy vyrozumět místně příslušné oddělení Policie ČR, protože se jedná o podezření ze spáchání trestného činu.
 - (2) Jestliže se tohoto jednání dopustila osoba mladší 18 let nebo bylo namířeno proti osobě mladší 18 let, vyrozumí škola také zákonného zástupce a orgán sociálně-právní ochrany obce s rozšířenou působností.
 - (3) Pokud v rámci tohoto podezření zajistí pracovníci školy nějakou látku, postupují způsobem popsáným níže.

Nález OPL ve škole

A. V případě, kdy pracovníci školy **naleznou v prostorách školy látku**, kterou považují za omamnou nebo psychotropní, postupují takto:

- (1) Látku nepodrobují žádnému testu ke zjištění její chemické struktury.
- (2) O nález ihned uvědomí vedení školy.
- (3) Za přítomnosti dalšího pracovníka školy vloží látku do obálky, napíše datum, čas a místo nález. Obálku přelepí, přelep opatří razítkem školy a svým podpisem a uschovají ji do školního trezoru.
- (4) O nález vyrozumí Policii ČR, která provede identifikaci a zajištění podezřelé látky.

B. V případě, kdy pracovníci školy **zadrží u některého žáka látku**, kterou považují za omamnou nebo psychotropní, postupují takto:

- (1) Zabavenou látku nepodrobují žádnému testu ke zjištění její chemické struktury.
- (2) O nález ihned uvědomí vedení školy.
- (3) O nález sepíše stručný záznam s vyjádřením žáka, u kterého byla látka nalezena, datum, místo a čas nález a jméno žáka. Zápis podepíše i žák, u kterého byla látka nalezena (nebo který látku odevzdal). V případě, že podepsat odmítá, uvede pracovník tuto skutečnost do zápisu. Zápisu a rozhovoru se žákem je přítomen/na ředitel/ka školy nebo její/jeho zástupce.
- (4) O nález vyrozumí Policii ČR, která provede identifikaci a zajištění podezřelé látky a informuje zákonného zástupce žáka.
- (5) V případě, že je látka nalezena u žáka, který se jí intoxikoval, předají látku zajištěnou výše uvedeným postupem, přivolanému lékaři. Může to usnadnit léčbu, neboť u řady jedů jsou známy protijedy. Další postup nutný k identifikaci látky pak zajistí Policie ČR.

C. V případě, kdy pracovníci školy mají podezření, že **některý z žáků má nějakou OPL u sebe**, postupují takto:

- (1) Jedná se o podezření ze spáchání trestného činu nebo přestupku, a proto řešení této situace spadá do kompetence Policie ČR.
- (2) Bezodkladně vyrozumí Policii ČR, konzultují s ní další postup a informují zákonného zástupce žáka.
- (3) Žáka izolují od ostatních a do příjezdu Policie ČR je nutné mít ho pod dohledem. U žáka v žádném případě neprovádějí osobní prohlídku nebo prohlídku jeho věcí.

PRVNÍ POMOC PŘI OTRAVĚ NÁVYKOVÝMI LÁTKAMI A ALKOHOLEM

Jak jednat s lidmi, kteří jsou pod vlivem alkoholu nebo drog

Návykové látky, zejména pervitin a halucinogeny (tripy), zvyšují riziko agresivního jednání. Je třeba zachovávat následující pravidla:

- logické argumenty a slovní obsah nemívají u intoxikovaných valný význam, při otravě návykovými látkami a alkoholem nelze příliš spoléhat na komunikaci s poškozeným
- intoxikovaní zejména drogami často prudce reagují na neverbální komunikaci; je vhodné pokud možno vyhnout se prudkým pohybům, mluvit klidně, tišeji, pomaleji a v hlubší hlasové poloze
- odklad přivolání lékařské pomoci může člověka vážně ohrozit na zdraví nebo životě; důvodem k okamžitému odbornému zákroku je i pouhé podezření z otravy.

První pomoc při otravě návykovými látkami

Zajistěte dostatek čerstvého vzduchu, nepodávejte alkohol, černou kávu ani mléko. Maximální dostatek čerstvého vzduchu je třeba zajistit zejména tehdy, když k otravě došlo vdechováním škodlivých látek. Jestli je to možné, opatřete opatřit informace o látce (nebo látku), která byla požitá. Informace (látku) předejte přivolanému lékaři. Usnadní to další léčbu, u řady látek jsou známy účinné protijedy.

Než přijde lékař:

Důležité je zjistit, jakou cestou došlo k intoxikaci, a odlišit, zda je intoxikovaný při vědomí, nebo v bezvědomí

Při vědomí - k otravě došlo ústy:

- podat větší množství vody (případně s živočišným uhlím, je-li po ruce)
- vyvolat stlačením kořene jazyka zvracení
- zabránit prochlazení
- zajistit nepřetržitý dohled
- ošetřit případná zranění
- opatřit pokud možno informace o látce, která byla požitá, a předat ji přivolanému lékaři

Při vědomí - k otravě došlo nitrožilní cestou nebo vdechnutím:

- zajistit maximálně možný dostatek čerstvého vzduchu
- zabránit prochlazení
- zajistit nepřetržitý dohled
- ošetřit případná zranění
- opatřit informace o látce, která byla požitá, a předat ji přivolanému lékaři

Zvracení nemá smysl vyvolávat, látka neprošla zažívacím ústrojím.

Při bezvědomí:

Nikdy nepodávat nic ústy!
Nesnažit se vyvolávat zvracení!

- položit postiženého do stabilizované polohy na bok, aby nezapadl jazyk
- sledovat dýchání - při zástavě dechu uvolnit dýchací cesty (záklonem hlavy a odstraněním zvratků nebo cizího tělesa tím, že sáhnete do úst a vyčistíte je) a zahájit dýchání z úst do úst
- zabránit prochlazení
- zajistit nepřetržitý dohled
- ošetřit případná zranění
- opatřit informace o látce, která byla požitá, a předat ji přivolanému lékaři

Specifika otrav u různých návykových látek:

Alkohol

U těžších otrav je nebezpečí vdechnutí zvratků nebo zástavy dechového centra. Nepodceňujte těžší opilost a volejte lékaře.

Marihuana a hašiš

Časté jsou úzkostné stavy. Je třeba zajistit dohled, aby osoba pod vlivem drogy neublížila sobě nebo druhému. Lékařskou pomoc je třeba zajistit zejména proto, že po odeznění účinků drogy přetrvávají duševní problémy.

Halucinogeny (tripy)

Je vhodné zajistit nepřetržitý dohled více osobami, pod vlivem drogy mohou postižení jednat velmi agresivně, nesmyslně a nebezpečně. Poměrně časté jsou úzkostné stavy a pocity pronásledování (pozor na pády z oken). Lékařská pomoc je naléhavě nutná.

Pervitin

I zde je vhodné zajistit dohled více osobami, protože je riziko nesmyslného a nebezpečného jednání. Úzkostné stavy, pocity pronásledování, někdy i halucinace.

Opiáty (heroin)

Předávkování je poměrně časté, dostavuje se tlumivý účinek na dýchání. Časté je bezvědomí a zástava dechu. Účinky se někdy podobají těžké opilosti.

Těkavé látky (ředidla, rozpouštědla, lepidla)

Intoxikovaný je masivně cítit těmito látkami, při silné otravě může rychle dojít k zástavě dechu a bezvědomí.

